

Dnro TRE: 3055 /11.03.01/2014

255 § Nurmin vesihuolto-osuuskunnan toiminta-alueen muuttaminen

Valmistelijaj/lisätiedot: vesihuoltoinsinööri Maria Akerman,
puh. 040 801 6946, etunimi.sukunimi@tampere.fi

Yla 30.9.2014

Kaupunkiympäristön kehittäminen, vesihuoltoinsinööri Maria Akerman
23.9.2014:

"Nurmin vesihuolto-osuuskunta on tehnyt esityksen vesijohto- ja jätevesiviemäriverkon toiminta-alueen muuttamisesta 6.3.2014. Vesihuoltolaitoksella on toiminta-alueella huolehtimisvelvollisuus vesihuollosta ja kiinteistöllä liittymisvelvollisuus vesijohtoon ja viemäriin. Yhdyskuntalautakunta asetti toiminta-alueen muutosesityksen nähtäville 29.4.2014 § 137. Esitys oli nähtävillä 2.5.2014–2.6.2014 Palvelupiste Frenckellissä, Kämmenniemen kirjastossa ja internetissä. Nähtävillä olosta tiedotettiin kuulutuksin Aamulehdessä, Teisko-Aitolahti-lehdessä ja kaupungin internetisivuilla. Lisäksi voimassa olevan, vuonna 2011 hyväksytyt, toiminta-alueen kiinteistöjen omistajille ja haltijoille lähetettiin tiedotekirje toiminta-alueen muutosesityksen viereille tulosta. Nähtävilläoloaikana aiheesta järjestettiin yleisötilaisuus 21.5.2014 Sorilan koululla. Toiminta-alueen päivitysehdotuksesta pyydettiin lausunto Pirkanmaan ELY-keskukselta sekä kaupungin ympäristön- ja terveydensuojeluviranomaisilta.

Nurmin vesihuolto-osuuskunta esittää toiminta-alueita muutettavaksi Aitolahden ja Hirviniemen alueiden osalta. Nurmi-Sorilan osalta osuuskunta esittää toiminta-alueen säilyvän yhdyskuntalautakunnan vuonna 2011 hyväksymän toiminta-alueen mukaisena. Osuuskunta esittää toiminta-alueita muutettavaksi, sillä se katsoo, että hanke ei kokonaisuutena ole toteuttamiskelpoinen. Osuuskunta esittää, että toiminta-alue rajataan käsittämään runkoverkoston välittömässä läheisyydessä olevat, vesihuoltoverkostoon vapaaehtoisesti liitettävät kiinteistöt.

Nurmin vesihuolto-osuuskunnan keskeiset perustelut toiminta-alueen muuttamiseksi:

Vesihuollon suunnitteluvaiheen alussa alueelle oli suunnitteilla kyläkaava. Lisärakentamisen mahdollistava kyläkaava ei ole kuitenkaan toteutunut. Alue on nykyään ns. lievealuetta, jolla lisärakentaminen ei käytännössä ole mahdollista. Lisärakentaminen olisi turvannut osuuskunnan taloudelliset toimintaedellytykset sekä mahdollistanut kohtuullisemmat liittymiskustannukset.

Hanke on kohdannut merkittävää vastustusta erityisesti toiminta-alueeseen kohdistuvaan vesihuoltoverkostoon liittymisvelvollisuudesta johtuen. Vastustuksen takia esimerkiksi kaikkia maankäyttölupia putkistojen sijoittamiselle ei ole saatu.

Osuuskunta näkee ongelmallisena vallitsevan tilanteen, jossa osuuskunnalla on vahvistetulle toiminta-alueelle velvollisuus tuottaa palveluja huomattavan laajalla alueella, mutta samanaikaisesti eri syistä johtuen suunnitellun hankkeen eteenpäin vieminen ei ole mahdollista vesihuoltolain mukaisesti.

Nurmin vesihuolto-osuuskunnan esitys toiminta-alueen muuttamiseksi on liitteessä 2.

Lausuntojen, muistutusten ja mielipiteiden keskeinen sisältö:

Päivitysehdotuksesta annettiin nähtävilläoloaikana yhteensä kahdeksan muistutusta ja mielipidettä. Lausunnon antoivat Tampereen kaupungin ympäristö- ja rakennusjaosto, Tampereen kaupungin terveysturvaviranomainen sekä Pirkanmaan ELY-keskus.

Mielipiteistä ja muistutuksista neljässä puollettiin hankkeen etenemistä. Kahdessa muistutuksessa kiinteistön omistajat tai haltijat toivoivat kiinteistönsä liittämistä vesihuoltoverkoston. Yksi muistutus koski muutostoitetta vesihuollon runkoverkoston sijoittamisesta. Yhdessä muistutuksista esitettiin, että laajamittainen vesihuollon toteuttaminen Hirviniemen kaltaiselle harvan asutuksen alueelle ei ole järkevää. Lisäksi muistutuksessa esitettiin, että vesihuollon runkoverkoston alueella on luontoarvoiltaan erittäin arvokas kohde Aitolahden vanhan kirkon läheisyydessä. Yksityiskohtaiset vastineet muistutuksiin on esitetty liitteessä 4. Toiminta-alueen määrittelyllä ei vahvisteta runkoverkoston sijoittamista, vaan runkoverkoston sijoittaminen ratkaistaan suunnitteluun, mahdollisiin ympäristönsuojeluviranomaisen lausuntoihin, ja maanomistajien kanssa käytäviin neuvotteluihin perustuen.

Pirkanmaan ELY-keskus toteaa lausunnossaan, että Aitolahti-Hirviniemen suunnalla on sellaiset olosuhteet, mitkä merkitsevät vesihuollon järjestämisvelvollisuutta. Erityisesti on mainittu alueen kaivovesissä esiintyvä arseeni ja siten terveydelliset syyt. Pirkanmaan ELY-keskus korostaa, että toiminta-alue tulee määritellä vesihuoltolainsäädännön mukaan, ei alueen kiinteistöjen omistajien tai haltijoiden liittymishalukkuuden mukaan.

Ympäristö- ja rakennusjaosto esittää lausunnossaan, että toiminta-alueen muutosesityksen ympäristönsuojelulliset edellytykset täyttyvät, koska ehdotettu uusi toiminta-alue käsittää alueen pysyvän asutuksen osalta keskeisimmän alueen ja alueen suurimmat talousveden käyttäjät ja jäteveden tuottajat (Diabetes-keskus, seurakunnan kiinteistöt, Kisatovereiden kisakotisäätiö). Lisäksi ympäristö- ja rakennusjaosto esittää, että vesihuoltolinja on toteutettava siten, ettei se vaaranna Aitolahden kirkon läheisyydessä sijaitsevan arvokkaan luontoalueen luontoarvoja.

Terveydensuojeluviranomaisen lausunnossa todetaan, että vesihuollon tarpeen alueella aiheuttaa talousveden laatuongelmat. Alue kuuluu geologisen tutkimuskeskuksen määrittelemään mahdolliseen arseeniriski-alueeseen, ja laajempien tutkimusten mukaan alueen kaivovesissä on todettu korkeita arseenipitoisuuksia. Alueella on todettu myös muita vedenlaatuongelmia ja ajoittaisia ongelmia veden riittävydessä. Terveydensuojeluviranomainen toteaa, että alueella on siten vesihuoltolain mukainen vesihuollon tarve, mutta osalla alueen kiinteistöistä on hyvälaatuinen kaivovesi eikä vesihuoltoon liittymiselle ole tarvetta.

Terveydensuojeluviranomainen katsoo, että vesihuoltohankkeen toteutuminen on tärkeää alueen vesihuolto-ongelmien ja niistä aiheutuvien terveysriskien poistamiseksi. Terveydensuojeluviranomaisen mukaan

ehdotettu supistettu toiminta-alue kattaa keskeisen Aitoniementien varren asutuksen, Hirviniemen kylätihentymän ja suurimmat talousveden käyttäjät, joten vesihuoltolain mukaiset terveydelliset edellytykset täyttyvät.

Perustelut toiminta-alueen muuttamiselle:

Nurmin vesihuolto-osuuskunnalle vuonna 2011 hyväksytty toiminta-alue määritettiin etupainotteisesti alueelle tehtyyn yleissuunnitelmaan tukeutuen. Toiminta-alueen määrittelyssä etupainotteisuutta on yleisesti suositeltu, koska on katsottu, että kiinteistöt voivat tällöin paremmin arvioida, tarvitseeko heidän tehdä muutoksia kiinteistökohtaisiin vesihuoltojärjestelmiin ns. hajajätevesiasetuksen nojalla (valtioneuvoston asetus talousjätevesien käsittelystä viemäverkostojen ulkopuolisilla alueilla 209/2011). Etupainotteisesti tehdyn toiminta-alueen määrittelyn myötä kiinteistöjen omistajat ja haltijat voivat myös paremmin varautua tulevaan investointiin. Yleissuunnitelmatasoiseen suunnitteluun nojautuvan verkoston toteuttamisen kustannusarvio tarkentuu suunnittelun edetessä toteutussuunnitteluun. Lopullisesti hankkeen kustannustaso ja liittyjille koitava liittymismaksu selviävät vasta, kun rakentamisen toteuttamisesta järjestetään urakkakilpailutus.

Suunnittelun edetessä ja kustannusarvion tarkentuessa niin kaupungilla, Nurmin vesihuolto-osuuskunnalla kuin myös toiminta-alueen kiinteistön omistajilla ja haltijoilla on ollut käytettävissään enemmän tietoa hankkeen toteutettavuuden arviointiin. Alueelle on myös tehty vuoden 2011 toiminta-alueen määrittämisen jälkeen tarkentava kiinteistökohtainen kysely, jolla kartoitettiin kiinteistöjen omien vesihuoltojärjestelmien tilaa. Yksityiskohtien tarkentuessa voidaan todeta, että vuonna 2011 vahvistettu toiminta-alue ei ole ollut kaikilta osin vesihuoltolain 8 §:n mukainen. Nurmin vesihuolto-osuuskunnan ei ole mahdollista toteuttaa verkostoa koko laajuudessaan taloudellisesti ja asianmukaisesti siten, että kustannusten kattamiseksi perittävät maksut pysyisivät kohtuullisina. Toiminta-aluetta supistettaessa verkoston taloudellisesti kannattamattomien osien rakentamisesta luovutaan ja toteutuskustannukset pienenevät näiltä osin merkittävästi. Taloudelliseen kannattamattomuuteen ovat johtaneet osin liittyjien pieni määrä mm. siitä syystä, että tietyillä verkoston sivuhaaroilla kiinteistöt ovat jo uusineet kiinteistökohtaisia vesihuoltojärjestelmiään ja liittymishaluttomuuden myötä liittymismaksujen kerääminen merkittävästi viivästyisi.

Vesihuoltolain 7 §:n mukaan vesihuoltolaitosten toiminta-alueiden tulee kattaa alueet, joilla kiinteistöjen liittäminen vesihuoltolaitoksen vesijohdoton tai viemäriin on tarpeen toteutuneen tai suunnitellun yhdyskuntakehityksen vuoksi.

Hirviniemen alue on ollut mukana yleiskaavoitusohjelmassa vuosina 2007 – 2012, jona aikana yleiskaavoitusohjelmassa alueelle laadittavan kaavan tavoitteena oli Hirviniemen kehittäminen kyläasutusta vahvistavalla rakentamisella. Vuonna 2011 vahvistettu toiminta-alue on siis määritetty ajankohtana, jolloin Hirviniemen alue oli yleiskaavoitusohjelmassa.

Vuoden 2011 jälkeen Tampereen kaupunkiseudun kuntayhtymä on tehnyt periaate-esityksen hajarakentamisen hillinnästä taajamien ulkopuolella. Hirviniemen alue on rajattu seudullisessa periaatepäätöksessä ns. lievealueeksi, jolla uudisrakentamisen tulee jatkossa toteutua asemakaavan pohjalta ja siksi kyläyleiskaavan laatiminen Hirviniemen alueelle ei ole periaatepäätöksen mukaista (KH 15.4.2013, § 243). Yleiskaavatyön aloittaminen Hirviniemen alueella tulee ajankohtaiseksi kun kaupungin kasvu ja siihen varautuminen tarvittavan yleiskaavavarannon osoittamisella sitä edellyttää. Näin ollen vesihuoltolain 7 §:n mukainen alueen suunnitellun yhdyskuntakehityksen tilanne on muuttunut.

Kaupungin ympäristönsuojeluviranomainen ja terveysturvaviranomainen esittävät lausunnoissaan, että ehdotettava supistettu toiminta-alue vastaa vesihuoltolain 6 §:n mukaiseen vesihuollon tarpeeseen, koska toiminta-alue kattaa alueen keskeisen asutustihentymän, suurimmat talousveden käyttäjät ja suurimmat jäteveden tuottajat.

Nähtävillä olutta supistettua toiminta-aluetta muutetaan muistutusten perusteella kuitenkin siten, että toiminta-alueeseen lisätään kiinteistö os. Aitoniementie 310. Kyseinen kiinteistö sijaitsee toteutettavaksi suunnitellun runkoverkoston välittömässä läheisyydessä ja liittäminen vesihuoltoverkkostoon on siten taloudellisesti ja asianmukaisesti toteutettavissa. Kiinteistön omistajat ovat muistutuksessaan esittäneet kiinteistön liittämistä toiminta-alueeseen. Toisen nyt esitetyn toiminta-alueen ulkopuolelle jäävän, vesihuoltoon liittymään haluavan, kiinteistön liittäminen toiminta-alueeseen ei ole perusteltua kiinteistön sijainnin vuoksi. Vesihuolto-osuuskunta voi kuitenkin tarjota toiminta-alueen ulkopuolisille kiinteistöille vesihuoltopalvelua erillisen sopimuksen mukaisesti. Toiminta-alueen rajat on esitetty kartalla liitteessä 1. Nurmi-Sorilan alueella toiminta-alue on rajattu ruskealla viivalla, toiminta-alueen laajennus on esitetty kartalla sinisellä rajauksella.

Vesihuollon toteuttaminen Aitolahden vanhan kirkon läheisyydessä sijaitsevan luonnonsuojelullisesti arvokkaan kohteen alueella toteutetaan luonnonsuojelulakia valvovan viranomaisen (Pirkanmaan ELY-keskus) ohjeistuksen mukaan.

Keskitetyn vesihuollon laajentaminen Aitolahti-Hirviniemen alueelle on kaupunginhallituksen päätöksen (20.12.2010) mukainen.

Aitolahti-Hirviniemen osalta verkoston tavoitteellinen toteuttamisaikataulu on vuonna 2015."

Päätösehdotus. Tilaajapäällikkö Laaksonen:

Yhdyskuntalautakunta päättää,

että liitekartan 1. mukainen ehdotus Nurmin Vesihuolto-osuuskunnan toiminta-alueeksi hyväksytään.

Päätös Päätösehdotus hyväksyttiin.

- Ilmoitus** Sillanpää Tuula/ympäristöterveys, Halme Pasi/ysu, Markkanen Sanna/Ysu, Salovaara Marjatta/Ysu, Brunnila Juha/Rava, Hastio Pia/kake, Niilo-Rämä Anna-Maria/Kake, Pesonen Pekka/vesi, Rauhamäki Heidi/vesi, Joensuu Kaija/Pirkanmaan ELY, Lahti Jukka/Pirkanmaan ELY, Kirjaamo / Pirkanmaan ELY, Loimusalo Arvi/Nurmin vesihuolto-osuuskunta, muistuttajat
- Lisätietoja päätöksestä** päätösvalmistelusihteri Anneli Harjuntausta, puh. 040 806 3149
etunimi.sukunimi@tampere.fi
- Liitteet** Liitekartta 1, Nurmin vesihuolto-osuuskunnan toiminta-alue, ehdotus
Liite 2, Nurmin vesihuolto-osuuskunnan esitys toiminta-alueen muuttamisesta 6.3.2014
Liite 3, Nurmin vesihuolto-osuuskunnan esittämä kustannusarvio
Liite 4, Kooste lausunnoista, muistutuksista ja mielipiteistä vastineineen
Liite 5, Lausunto, terveydensuojeluviranomainen
Liite 6, Lausunto, ympäristönsuojeluviranomainen
Liite 7, Lausunto, Pirkanmaan ELY-keskus
Liite 8, Muistio asukastilaisuudesta
Liite 9, Nurmin vesihuolto-osuuskunnan vuonna 2011 hyväksytty toiminta-alue, kartta
Liite 10, Luontoselvitys
Liite 11, Selvitys vaihtoehtoisista runkojohdon reiteistä
Liite 12, Pirkanmaan ELY-keskuksen lausunto luontoselvityksestä
Muistutukset

Otteen oikeaksi todistaa


Anneli Harjuntausta
pätösvalmistelusihteri



Asia liitteineen on katsottavissa kaupungin Internet-sivun
<http://ktweb.tampere.fi/ktweb/> kautta.

Pyydettäessä ote toimitetaan liitteineen.

Valitusviranomainen

muutosta haetaan

Hämeenlinnan hallinto-oikeudelta, osoite:
Raatihuoneenkatu 1, 13100 Hämeenlinna,
Telekopio: 029 56 42269, sähköposti: hameenlinna.hao@oikeus.fi

Valitusaika

Valitus on tehtävä **30 päivän** kuluessa päätöksen tiedoksisaannista.

Tiedoksisaanti

Asianosaisen katsotaan saaneen päätöksestä tiedon, jollei muuta näytetä **7 päivän** kuluttua kirjeen lähettämisestä, 3 päivän kuluttua sähköpostin lähettämisestä, saantitodistuksen osoittamana aikana tai erilliseen tiedoksisaantitodistukseen merkittynä aikana. Tiedoksiantopäivää ei lueta määräaikaan. Jos määräajan viimeinen päivä on pyhäpäivä tai muu sellainen päivä, jolloin virastoissa ei työskennellä, saa valituskirjelmän toimittaa ensimmäisenä arkipäivänä sen jälkeen. Julkipanon jälkeen annettavista päätöksistä, pykälät 262–264 asianosaisten katsotaan kuitenkin saaneen tiedon päätöksenantopäivänä eli 3.10.2014.

Valituskirja

Valituskirjassa, joka on osoitettava valitusviranomaiselle, on ilmoitettava

- valittajan nimi, ammatti, asuinkunta ja postiosoite
- päätös, johon haetaan muutosta
- miltä osin päätöksestä valitetaan ja muutos, joka siihen vaaditaan tehtäväksi
- muutosvaatimuksen perusteet.

Valituskirja on valittajan tai valituskirjan muun laatijan omakätisesti allekirjoitettava. Jos ainoastaan laatija on allekirjoittanut valituskirjan, siinä on mainittava myös laatijan ammatti, asuinkunta ja postiosoite.

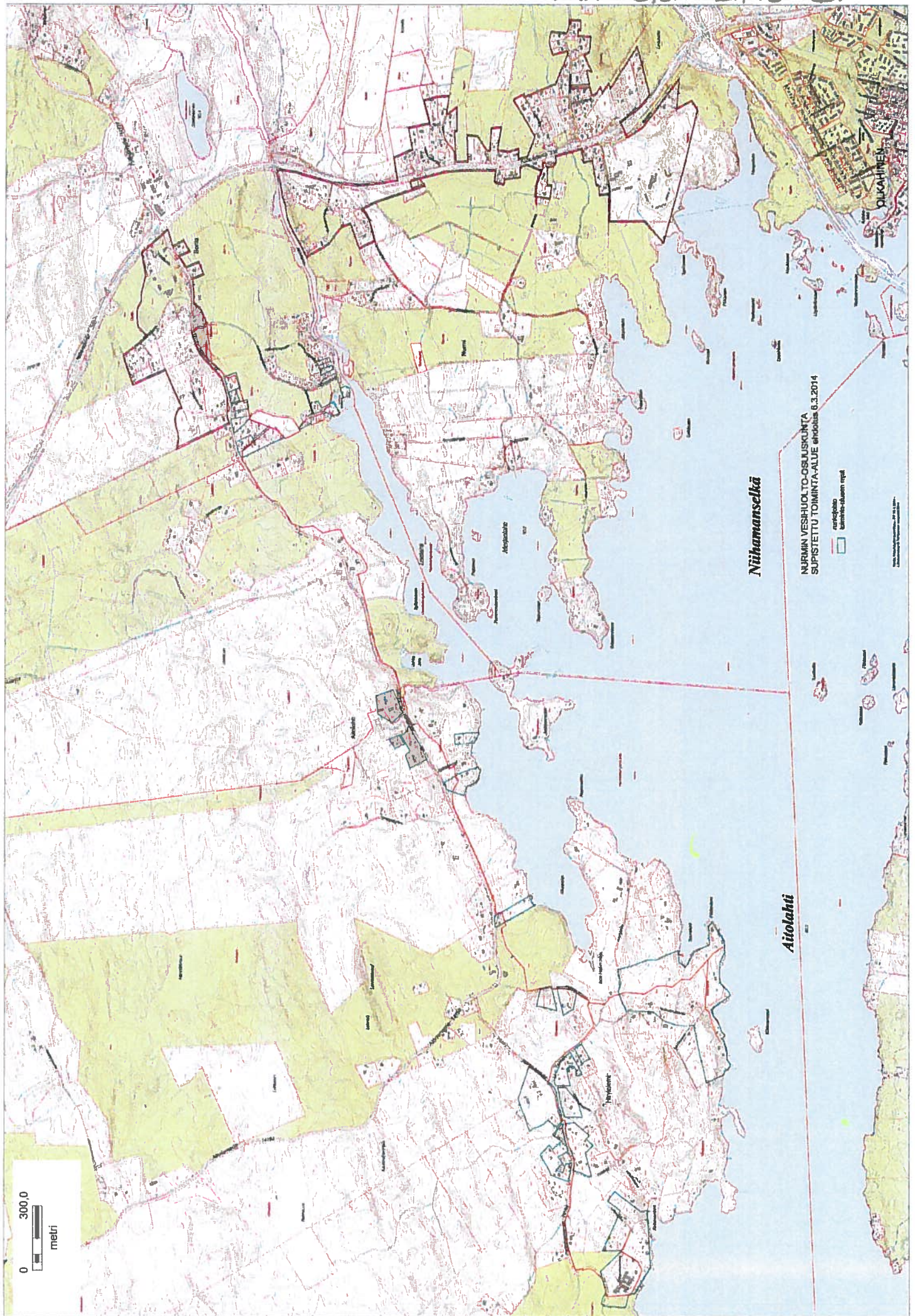
Valituskirjaan on liitettävä päätös, josta valitetaan, alkuperäisenä tai jäljennöksenä sekä selvitys siitä päivästä, josta valitusaika alkaa.

Omalla vastuulla valituskirjan voi lähettää postitse tai lähetin välityksellä. Valituksen voi toimittaa myös sähköisesti. Valituksen on oltava perillä valitusajan viimeisenä päivänä klo 16.15 mennessä riippumatta siitä, toimitetaanko valitus postitse vai sähköisesti.

Oikeudenkäyntimaksu

Tuomioistuinten ja eräiden oikeushallintoviranomaisten suoritteista perittävistä maksuista annetun lain (701/93) 3 §:n nojalla muutoksenhakijalta peritään oikeudenkäyntimaksua hallinto-oikeudessa 97 euroa.

LIITE 1



NURMIIN VESIHUOLTO-OHJELMANKANTA
SUPISTETTU TOIMINTA-ALUE päätös 6.3.2014

suojelualue
kunnallisuusalue

Niihamanselkä

Aittolahiti

0 300.0
metri

Nurmin Vesihuolto-osuuskunta
Heinontie 26
33680 TAMPERE
nurmin.osk@kolumbus.fi

MUUTOSesitys
6.3.2014

Tampereen kaupunki
Kaupunkiympäristön kehittäminen
PL 487
33101 TAMPERE
kirjaamo@tamper.fi

Tiedoksi:

Pirkanmaan ELY-keskus (kirjaamo.pirkanmaa@ely-keskus.fi)

Esitys Nurmin Vesihuolto-osuuskunnan toiminta-alueen muuttamiseksi

Aiemmin Hirviniemen alueella myös toimineen Aitolahti-Hirviniemen vesiosuuskunnan vesihuollon tarpeista, ja Pirkanmaan ELY-keskuksen (jäljempänä ELY) ohjaamana sekä Tampereen kaupungin (jäljempänä kaupunki) toimeksiannosta, Nurmin Vesihuolto-osuuskunta (jäljempänä osuuskunta) on selvittänyt mahdollisuuksia keskitetyn vesihuollon toteuttamiseksi Sorilasta Hirviniemeen ulottuvalla osuuskunnan toiminta-alueeksi 2011 määritellyillä uudella suunnitteluvuorokaudella kaupungin vahvistaman vesihuollon tukemisen mallin pohjalta.

Osuuskunta on vienyt läpi hankkeen suunnitteluvaiheet, hakenut ja järjestänyt hankkeelle julkista sekä muuta rahoitusta, tehnyt hankkeeseen liittyviä erilaisia sopimuksia sekä kilpailuttanut hankkeen urakoinnin.

Suunnitteluvaiheen alussa Hirviniemen alueelle oli suunnitella kyläkaava, joka mahdollistaisi alueen kehittämisen ja lisärakentamisen, turvaisi myös osuuskunnan taloudelliset toimintaedellytykset, sekä mahdollistaisi kohtuullisemmat liittymiskustannukset. Hirviniemi kuitenkin polstetun yleiskaavotussuunnitelman ja määritettiin suunnitella olevan Nurmi-Sorilan asemakaava-alueen lievealueeksi estäen käytännössä kaiken lisärakentamisen ennalta määräämättömän pitkäksi ajaksi.

Keskitetyn vesihuoltoverkoston rakentamisen käynnistäminen ei ole ollut mahdollista, koska hanke ei ole ollut kokonaisuudessaan toteuttamiskelpoinen. Esimerkiksi kaikkia maankäyttölupia putkistojen sijoituksille ei ole saatu ja hanke on kohdannut merkittävää vastustusta toiminta-alueeseen ja sen myötä mahdolliseen liittymisvelvollisuuteen liittyen. Halukkaiden liittyneiden määrä on vaihdellut ja mahdollisten vapautushakemusten viranomaiskäsitely on kesken.

Osuuskunta näkee erittäin ongelmallisena vallitsevan tilanteen, jossa osuuskunnalla on vahvistetun toiminta-alueen muodossa velvollisuus tuottaa vesihuoltopalveluita huomattavan laajalla

alueella, mutta samanaikaisesti eri syistä johtuen suunnitellun hankkeen eteenpäin vleminen ei ole mahdollista vesihuoltolain 8-9 §:n mukaisesti.

Osuuskunta näkee nykytilanteessa ainoana toteutuskelpoisena etenemisvaihtoehtona toiminta-alueen supistamisen viivymättä siten, että toiminta-alue rajataan rakennettavan runkolinjan välittömässä läheisyydessä oleviin, keskitettyyn vesihuoltoon vapaaehtoisesti liitettäviin kiinteistöihin, uuden vesihuoltolain periaatteiden mukaisesti. Toiminta-alueen supistamisen jälkeen osuuskunta voi kuitenkin toimittaa vesihuoltopalveluita myös toiminta-alueen ulkopuolella sijaitseville kiinteistöille aivan kuten tähänkin asti esimerkiksi Nurmin ja Sorilan alueella.

Osuuskunta on joutunut peruuttamaan (3.3.2014) jo myönnetty ELY-tuen hankkeen viivästymisen vuoksi.

Näihin perusteluihin vedoten osuuskunta esittää Tampereen kaupungin yhdyskuntalautakunnalle, että:

1. osuuskunnan toiminta-alue (liite 1) supistetaan hankealueella vastaamaan runkolinjan välittömässä läheisyydessä olevien liitettävien kiinteistöjen rajoja.
2. osuuskunnalle jo myönnetty harkinnanvarainen 490.190,14 euron suuruinen tuki Hirviniemen vesihuoltoverkoston investointiin hankkeen runkoputkiosuudelle on edelleen käytettävissä kokonaisuudessaan mainituille supistetulle toiminta-alueelle.
3. kaupunki tekee liittymissopimuksen hankealueen vieldle omistamalleen kiinteistöille, joista on alustavasti sovittu. Liitteenä on päivitetty kustannusarvio, liite 2.
4. osuuskunnan taloudellisia toimintaedellytyksiä vahvistetaan kaupungin toimesta mahdollistamalla uusien rakennuspaikkojen harkinnanvarainen muodostuminen osuuskunnan vesihuoltoverkoston vaikutusalueella.
5. kaupungin kirjalliset päätökset asiaan liittyen saadaan viivymättä, jotta hankkeelle ei aiheudu enemää viivästystä.

Kunnihoitavasti

Nurmin Vesihuolto-osuuskunta


Arvi Laimusalo


Kalle Einola

Liite muutoshakemukseen 6.3.2014		
Kustannukset (menot)	nykytilanne 6.3.2014	aikataulu
Runkojohto (6,7 km)	710 000 €	2014-2015
Sivuhaarat (supistuksen jälkeen)	280 000 €	2014-2015
Suunnittelu- ym. kustannukset (tot. 31.3.2013)	47 694 €	
Maankäyttösopimukset	15 000 €	
Rakennusaikainen valvonta (palkat ja palkkiot)	17 000 €	
Varaumat	50 000 €	
Urakkahintojen indeksitarkistus +3% (993 942 €)	29 818 €	
	1 149 512 €	
Rahoitus (tulot)	Liittymäärät nyt	
Hirviniemi (alue1)	27	
Tampereen kaupungin liittymät (alue 1)	5	
Kanta-alue (alue 2)	15	
Yhteisöt (alue 3)	3	
- yhteisöjen liittymät vastaavat 15 as.kiint. liittymää		
Liittymismaksut (alue 1) 10 500 €/asuinkiinteistö	336 000 €	
+tonttih. alkuosa 1000 €/kiinteistö, alv 0%	27 000 €	
Liittymismaksut (alue 2) 4 500 €/asuinkiinteistö	67 500 €	
+tonttih. alkuosa 1000 €/kiinteistö, alv 0%	15 000 €	
Liittymismaksut (alue 3) yhteisöt 15*10 500 €	157 000 €	
+tonttih. alkuosa 1000 €/kiinteistö, alv 0%	3 000 €	
Liittymävaraukset 7* 2250	15 750 €	
Omarahoitus (sisältää 282 000 €:n lainaosuuden)	621 250 €	
Syksyllä 2014 haettava ELY-tuki (30 %/200 000 €:sta)	60 000 €	
Tampereen kaupungin tuki (runko)	390 190 €	
Tampereen kaupungin lisätuki (runko)	100 000 €	
Kate	21 928 €	
Lainatarve 47*6000= 282 000 € (kaupungin takauspäättös 300 000)		

20
mark

Kooste lausuntojen, muistutusten ja mielipiteiden keskeisistä asioista vastineineen

Viranomaislausunnot

1. Pirkanmaan ELY-keskus/ Ari Nygren ja Kaija Joensuu

Lausunnossa todetaan, että Pirkanmaan ELY-keskus on todennut Aitolahti-Hirviniemen suunnalla vallitsevan sellaiset vesihuoltolain tarkoittamat olosuhteet, mitkä merkitsevät vesihuollon järjestämisvelvollisuutta (erityisesti arseeniriski ja siten terveydelliset syyt).

Vesihuoltolain 8 §:n mukaan kunta voi tarvittaessa muuttaa hyväksytyä toiminta-aluetta. Toiminta-alueen laajuus tulee kuitenkin määrittellä vesihuoltolain mukaisesti, ei kiinteistöjen liittymishalukkuuden mukaan. Muutosesitys on siten vesihuoltolain vastainen. Vesihuoltolain 7 §:n tarkoituksena on edistää sitä, että vesihuoltoverkosto ulotetaan kunnassa kaikille niille alueille, joilla sitä pidetään tarpeellisena.

Lisäksi Pirkanmaan ELY-keskus katsoo, että Aitolahti-Hirviniemen alueen kiinteistöjen liittämismuutoksen käsitellään vesihuoltolain 11 §:n mukaisesti eikä toiminta-aluetta muuttamalla.

Vastine:

Nurmin vesihuolto-osuuskunnalle vuonna 2011 hyväksytty toiminta-alue määritettiin etupainotteisesti alueelle vuonna 2009 tehtyyn yleissuunnitelmaan tukeutuen. Toiminta-alueen määrittelyssä etupainotteisuutta on yleisesti suositeltu, koska on katsottu, että kiinteistöt voivat tällöin paremmin arvioida, tarvitseeko heidän tehdä muutoksia kiinteistökohtaisiin vesihuoltojärjestelmiin ns. hajajätevesiasetuksen nojalla (valtioneuvoston asetus talousjätevesien käsittelystä viemäriverkostojen ulkopuolisilla alueilla 209/2011). Etupainotteisesti määritellyn toiminta-alueen myötä kiinteistöjen omistajat ja haltijat voivat myös paremmin varautua tulevaan investointiin. Yleissuunnitelmatasoiseen suunnitteluun nojautuvan verkoston toteuttamisen kustannusarvio tarkentuu suunnittelun edetessä toteutus suunnitteluun. Lopullisesti hankkeen kustannustaso ja liittyjille koituvat liittymismaksut selviävät vasta, kun rakentamisen toteuttamisesta järjestetään urakkakilpailutus ja lopullinen kustannustaso selviävät.

Suunnittelun edetessä ja kustannusarvion tarkentuessa niin kaupungilla, Nurmin vesihuolto-osuuskunnalla kuin myös toiminta-alueen kiinteistöjen omistajilla ja haltijoilla on ollut käytettävissään enemmän tietoa hankkeen toteutettavuuden arviointiin. Alueelle on myös tehty vuoden 2011 toiminta-alueen määrittämisen jälkeen tarkentava kiinteistökohtainen kysely, jolla kartoitettiin kiinteistöjen omien vesihuoltojärjestelmien tilaa. Yksityiskohtien tarkentuessa voidaan todeta, että vuonna 2011 vahvistettu toiminta-alue ei ole ollut kaikilta osin vesihuoltolain 8 §:n mukainen, eli Nurmin vesihuolto-osuuskunnan ei ole mahdollista toteuttaa verkostoa koko laajuudessaan taloudellisesti ja asianmukaisesti siten, että kustannusten kattamiseksi perittävät maksut pysyisivät kohtuullisina. Toiminta-aluetta supistettaessa verkoston taloudellisesti kannattamattomien osien rakentamisesta luovutaan ja toteutuskustannukset pienenevät näiltä osin merkittävästi. Taloudelliseen kannattamattomuuteen ovat johtaneet osin liittyjien pieni määrä mm. siitä syystä, että tietyillä verkoston sivuhaaroilla kiinteistöt ovat jo uusineet kiinteistökohtaisia vesihuoltojärjestelmiään ja liittymishaluttomuuden myötä liittymismaksujen kerääminen merkittävästi viivästyisi.

Lisäksi vesihuoltolain 7 §:n mukainen alueen suunniteltu yhdyskuntakehitys on muuttunut. Hirviniemen alue on ollut mukana yleiskaavoitusohjelmassa vuosina 2007 – 2012, jona aikana yleiskaavoitusohjelmassa alueelle laadittavan kaavan tavoitteena oli Hirviniemen kehittäminen kyläasutusta vahvistavalla rakentamisella. Vuonna 2011 vahvistettu toiminta-alue on siis määritetty ajankohtana, jolloin Hirviniemen alue oli yleiskaavoitusohjelmassa.

Vuoden 2011 jälkeen Tampereen kaupunkiseudun kuntayhtymä on tehnyt periaate-esityksen hajarakentamisen hillinnästä taajamien ulkopuolella. Hirviniemen alue on rajattu seudullisessa periaatepäätöksessä ns. lievealueeksi, jolla uudisrakentamisen tulee jatkossa toteutua asemakaavan pohjalta ja siksi kyläyleiskaavan laatiminen Hirviniemen alueelle ei ole periaatepäätöksen mukaista (KH 15.4.2013, § 243). Yleiskaavatyön aloittaminen Hirviniemen alueella tulee ajankohtaiseksi kun kaupungin kasvu ja siihen varautuminen tarvittavan yleiskaavavarannon osoittamisella sitä edellyttää.

Toiminta-alue on rikkonainen, mutta Tampereen kaupungin ympäristönsuojeluviranomainen ja Tampereen kaupungin terveydensuojeluviranomainen katsovat, että toiminta-alue kattaa keskeisimmän asutustihentymän ja suurimmat talousveden käyttäjät sekä jäteveden tuottajat. Näin ollen vesihuoltolain valvovat kunnan viranomaiset katsovat, että supistettu toiminta-alue täyttää vesihuoltolain vaatimukset.

2. Tampereen kaupungin ympäristönsuojeluviranomainen

Vesihuoltolain ympäristönsuojelulliset edellytykset toiminta-alueen muutokselle täyttyvät.

Aitolahden kirkon läheisyydessä sijaitsee luonnonsuojelullisesti arvokas puronvarsilehto, joka on esitetty Tampereen kaupungin luonnonsuojeluohjelmassa suojeltavaksi luonnonsuojelulain mukaisella rauhoituksella. Vesi- ja jätevesilinja on suunnitelmassa esitetty rakennettavaksi puron poikki. Johtolinjan rakentaminen tulee toteuttaa siten, ettei se vaaranna kohteen luontoarvoja.

Vastine:

Nurmin vesihuolto-osuuskunta ja Tampereen kaupunki ovat yhteistyössä tilanneet luontoselvityksen vesihuoltolinjaston toteuttamisesta kyseisellä alueella. Pirkanmaan ELY-keskus on käsitellyt luontoselvityksen ja toteaa lausunnossaan, että selvityksessä mainittuja työohjeita noudattaen sekä jättämällä saukon levähtämiseen käyttämät paikat rakentamistoimenpiteiden ulkopuolelle ELY-keskus katsoo, että hankkeelle ei ole luonnonsuojelulain mukaista estettä.

3. Tampereen kaupungin terveydensuojeluviranomainen

Osa Aitolahti-Hirviemen alueesta on GTK:n vuonna 1995 tekemän selvityksen mukaan mahdollista arseeniriskialuetta. Alueen porakaivovesiä on tutkittu laajemminkin ja niissä on todettu korkeita arseenipitoisuuksia myös riskialueen ulkopuolella. Alueella on myös muita vedenlaatuongelmia ja veden riittävydessä on ollut puutteita kuivina aikoina. Asukastihentymät ja pienet rakennuspaikkakoot lisäävät mikrobiologisten laatuhäiriöiden riskiä. Nämä ovat syitä, joiden vuoksi alueella on vesihuollon tarve. Osalla alueen kiinteistöistä on hyvälaatuinen kaivovesi eikä järjestettyyn vesihuoltoon liittymiselle ole tarvetta.

Vesihuoltohankkeen toteutuminen on tärkeää alueen vesihuolto-ongelmien ja niistä aiheutuvien terveysriskien poistamiseksi. Ehdotettu toiminta-alue on rikkonainen ja perustuu vapaaehtoiseen liittymiseen. Runkolinjan rakentaminen mahdollistaa muillekin kiinteistöille liittymisen rakennettavaan verkostoon myös jälkikäteen, mikäli sille on tarvetta. Lisäksi osuuskunta voi myydä liittymät toiminta-alueen ulkopuolella sijaitseville kiinteistöille.

Ehdotettu supistettu toiminta-alue kattaa keskeisen Aitoniementien varren asutuksen, Hirviniemen kylätihentymän ja suurimmat talousveden käyttäjät, kuten diabeteskeskuksen, joten vesihuoltolain mukaiset terveydelliset edellytykset toiminta-alueen muutokselle täyttyvät. Ympäristöterveys puoltaa toiminta-alueen muutoksen hyväksymistä.

Muistutukset ja mielipiteet

4. Lausunto/Veli-Matti Junkkari

Nykyinen, vuonna 2011 määritetty toiminta-alue on suurelta osin maaseutumaista harvan asutuksen aluetta, missä massiivisen, keskitetyn vesihuollon toteuttaminen ei liene mielekäästä korkeiden rakennuskustannusten ja käyttökustannusten vuoksi. Yksityiselle asukkaalle edullisempi ratkaisu olisi kiinteistö- tai kiinteistöryhmäkohtaiset ratkaisut.

Valtaosa nykyisestä toiminta-alueesta kuuluu ns. MAL-sopimuksen lievealueeseen, joten lisäasutusta alueelle ei ole nähtävissä lähitulevaisuudessa.

Alueen merkittävät vedenkuluttajat, kuten Diabeteskeskus, Tampereen ev. lut seurakunnan leirikeskus sekä Tampereen Kisatoverit ry:n lomakylä sijaitsevat kaikki Näsijärven tuntumassa, joten näiden keskitetty vesihuolto olisi todennäköisesti nykysuunnitelmaa kustannustehokkaampaa hoitaa

uudistetulta Kaupinojan puhdistamolta. Matkaa Kaupinojalle on noin 3,1 km. Vesihuollon toteuttaminen vesistövaihtoehdon mukaan olisi tarpeen.

Todellinen tarve alueen keskitettyyn vesihuoltoon tulisi pohtia uudelleen.

Runkolinja on suunniteltu kulkemaan Aitolahden vanhan kirkon läheisyydessä virtaavan ns. kirkkopuron lehtomaisen alueen läpi. Putkilinjan sijoittaminen alueen luontoarvoja häiritsemättä on erittäin haastava ja kallis tehtävä.

Mahdollisten johtosijoitusten korvaus maanomistajille sekä sijoittamisesta aiheutuvat haitat ja niiden korvausvastuut on määriteltävä tarkemmin kuin tähän asti on tehty.

Vastine:

Vesihuoltolakia valvovat viranomaiset, eli Tampereen kaupungin ympäristön- ja terveysuojeluviranomainen sekä Pirkanmaan ELY-keskus katsovat, että vesihuoltolain 6 §:n mukainen vesihuollon järjestämisvelvollisuus alueella täyttyy. Myös useat alueen asukkaat ovat todenneet ja tunnistaneet keskitetyn vesihuollon tarpeen.

Vesihuoltolain 6 §:n mukainen järjestämisvelvollisuus ei perustu alueen kaavoitustilanteeseen, vaan vesihuollon tarpeeseen.

Alueen merkittävät vedenkuluttajat sijaitsevat rannan tuntumassa. Alueella on kuitenkin runsaasti vesihuollon tarpeen tunnistaneita kiinteistöjä, jotka eivät sijaitse rannan välittömässä läheisyydessä. Vesihuoltoratkaisun tulee palvella koko aluetta. Toiminta-aluepäätöksellä ei ratkaista runkoputken sijaintia.

Nurmin vesihuolto-osuuskunta ja Tampereen kaupunki ovat yhteistyössä tilanneet luontoselvityksen vesihuoltolinjaston toteuttamisesta kyseisellä alueella. Pirkanmaan ELY-keskus on käsitellyt luontoselvityksen ja toteaa lausunnossaan, että selvityksessä mainittuja työohjeita noudattaen sekä jättämällä saukon levähtämiseen käyttämät paikat rakentamistoimenpiteiden ulkopuolelle ELY-keskus katsoo, että hankkeelle ei ole luonnonsuojelulain mukaista estettä. Toiminta-aluepäätöksellä ei ratkaista runkoputken sijaintia.

Osuuskunta neuvottelee johtosijoitusten korvauksista ja johtojen sijoittamisluvista maanomistajien kanssa. Toiminta-aluepäätöksellä ei ratkaista putkien sijoittumista.

5. Mieli pide/ Veli Luoma

Jatkossa tulisi laatia asukkaiden kanssa erilaisia toimintamalleja koskien alueen kestävästä kehitystä, maankäytön suunnittelua ja infraverkoston tulevia tarpeita.

Vastine:

Mieli pide kirjataan tiedoksi. Toiminta-alue päätöksellä ei ratkaista tulevia muuhun alueen kehittämiseen liittyviä toimenpiteitä.

6. Mieli pide/ Kerttu von Wichleben

Vettä on Hirviniemen suunnalle odotettu jo kauan. Kiitokset.

Vastine:

Mieli pide kirjataan tiedoksi.

7. Mieli pide/Sanna Luoma

Kiitokset. Tarvitsemme puhdasta talousvettä.

Vastine:

Mieli pide kirjataan tiedoksi.

8. Mieli pide/Jukka Keso

Puollan toiminta-alueen muutosesitystä.

Vastine:

Mieli pide kirjataan tiedoksi.

9. Muistutus/Jari Mäki

Olemme kiinnostuneita liittymään vesihuoltoon. Kiinteistömme ei kuulu nyt esitettyyn toiminta-alueeseen.

Vastine:

Kyseinen kiinteistö sijaitsee tällä hetkellä niin kaukana rakennettavasta verkostosta, että sen liittäminen ei ole taloudellisesti ja asianmukaisesti ilman kohtuuttomia kustannuksia mahdollista. Vesihuolto-osuuskunta voi tarjota palveluaan myös toiminta-alueen ulkopuolelle, mutta tuolloin liittymiskustannus muodostuu tapauskohtaisesti liittämisestä aiheutuvien kustannusten mukaan.

10. Muistutus/Pia-Mari ja Mika Siitonen

Vesihuollon runkolinjan kaivaminen näyttäisi menevän tonttimme kautta, joka on kotimme etupiha. Vesihuoltolinja tulisi kaivaa siten, että siitä olisi mahdollisimman vähän haittaa. Tien toisella puolella on asumaton metsä, jossa linjaus ei haittaisi asukkaita. Vaihtoehtoinen parempi linjaus, joka kulkee tontin takaa, vaikuttaisi järkevältä vaihtoehdolta.

Emme liity keskitettyyn vesihuoltoon, koska meillä on olemassa oleva oma hyväksytty puhdistamojärjestelmä ja puhtaan käyttöveden järjestelmä.

Vastine:

Vesihuollon runkolinja on suunniteltu kyseisen tontin ja tiealueen väliin. Vesihuoltolinja ei sijoitu tontille, vaan välittömästi kiinteistön rajalle. Vesihuolto-osuuskunta neuvottelee sijoittamisesta muistutuksen tehneen kiinteistön kanssa. Toiminta-aluepäätöksellä ei ratkaista putkien sijoittumista.

11. Muistutus/Mikko Ruokonen

Esitän, että toiminta-alueeseen otetaan mukaan kiinteistö os. Aitoniementie 310. Esitän myös, että liittymispiste tuodaan kiinteistön rajalle vesiosuuskunnan lukuun.

Vastine:

Kiinteistö os. Aitoniementie 310 sijaitsee nyt rakennettavaksi suunnitellun verkoston läheisyydessä ja voidaan ottaa mukaan toiminta-alueeseen. Vesihuolto-osuuskunta tuo liittymistä koskevien periaatteidensa mukaan liittymän kiinteistön rajalle.

**TAMPERE**Terveiden ja toimintakyvyn edistäminen
Ympäristöterveys

1 (3)

17.6.2014

Tampereen kaupunki
Yhdyskuntalautakunta**Lausunto Nurmin vesihuolto-osuuskunnan toiminta-alueen muuttamisesta**Valmistelija: terveystieteiden tutkija Tuula Sillanpää, puh. 050 5545 899,
etunimi.sukunimi(at)tampere.fi

Ympäristöterveys, terveystieteiden tutkija Tuula Sillanpää 17.6.2014:

Tampereen kaupungin yhdyskuntalautakunta on pyytänyt kaupungin terveydensuojeluviranomaisen lausuntoa Nurmin vesihuolto-osuuskunnan toiminta-alueen muutosesityksestä 30.4.2014 päivätyllä lausuntopyynnöllä. Lausunnon antamiselle on saatu lisäaikaa.

Nurmin vesihuolto-osuuskunta esittää muutosta hyväksytyyn vesijohto- ja viemäriverkoston toiminta-alueeseen. Muutosesityksen mukaan toiminta-alueeseen kuuluisivat Aitolahti-Hirviniemen alueelta vain ne kiinteistöt, jotka ovat ilmaisseet halukkuutensa liittyä keskitettyyn vesihuoltoon. Nurmi-Sorilan osalta toiminta-alue pysyisi yhdyskuntalautakunnan vuonna 2011 hyväksymän toiminta-alueen mukaisena. Toiminta-alueen laajennus Aitolahti-Hirviniemen alueelle on hyväksytty 15.11.2011 (§ 357) yhdyskuntalautakunnassa.

Nurmin vesihuolto-osuuskunnan perustelut toiminta-alueen muutoshakemukselle:

Suunnitteluvaiheen alussa Hirviniemen alueelle oli suunnitteilla kyläkaava, joka olisi mahdollistanut alueen kehittymisen ja lisärakentamisen sekä turvannut osuuskunnan taloudelliset toimintaedellytykset ja mahdollistanut kohtuullisemmat liittymiskustannukset. Sen sijaan alue on nykyään suunnitteilla olevan Nurmi-Sorilan asemakaava-alueen lievealuetta, joka estää lisärakentamisen ja heikentää osuuskunnan taloudellisia toimintaedellytyksiä.

Hanke ei kokonaisuudessaan ole toteuttamiskelpoinen hyväksytyyn toiminta-alueen pohjalta eikä sitä ole käynnistetty, koska esimerkiksi kaikkia maankäyttölupia putkistojen sijoittamiselle ei ole saatu ja hanke on kohdannut merkittävää vastustusta toiminta-alueeseen ja sen myötä mahdolliseen liittymisvelvollisuuteen liittyen.

Postiosoite PL 487 33101 TAMPERE	Käyntiosoite Frenckellinaukio 2 B	Puhelin 03 565 611	Faksi 03 5656 6556	kirjaamo@tampere.fi www.tampere.fi Y-tunnus 0211675-2
--	--------------------------------------	-----------------------	-----------------------	---

10 §

Lausunto Nurmin vesihuolto-osuuskunnan toiminta-alueen muuttamisesta


02.07.2014

Dno TRE:/ 3055 /11.03.01/2014

Tampereen kaupungin yhdyskuntalautakunnan lausuntopyyntö

Apulaispormestari Mikko Aaltosen varahenkilö päätti,

että yhdyskuntalautakunnalle annetaan Nurmin vesihuolto-
osuuskunnan toiminta-alueen muutosesityksen johdosta päätöksen
liitteenä esitetty terveysinsinöörin lausunto.



Pekka Salmi
Apulaispormestari

Ilmoitus

Tampereen kaupungin yhdyskuntalautakunta

Lisätietoja

hallinnon harjoittelija Jukka Tapiola, puh. 040 806 2655

Liite

Terveysinsinöörin lausunto Nurmin vesihuolto-osuuskunnan toiminta-
alueen muuttamisesta



TAMPERE

Terveyden ja toimintakyvyn edistäminen
Ympäristöterveys

2 (3)

17.6.2014

Osuuskunta näkee ongelmallisena vallitsevan tilanteen, jossa osuuskunnalla on vahvistetulle toiminta-alueelle velvollisuus tuottaa palveluja huomattavan laajalla alueella, mutta samanaikaisesti eri syistä johtuen suunnitellun hankkeen eteenpäin vieminen ei ole mahdollista vesihuoltolain mukaisesti.

Osuuskunta on jo joutunut peruuttamaan Pirkanmaan ELY-keskuksen hankkeelle myöntämän rahoituksen hankkeen viivästymisen vuoksi.

Vesihuoltolain (119/2001) 6 § 2 momentti:

Jos suurehkon asukasjoukon tarve tai terveydelliset tai ympäristönsuojelulliset syyt sitä vaativat, kunnan tulee huolehtia siitä, että ryhdytään toimenpiteisiin tarvetta vastaavan vesihuoltolaitoksen perustamiseksi, vesihuoltolaitoksen toiminta-alueen laajentamiseksi tai muun tarpeellisen vesihuollon palvelun saatavuuden turvaamiseksi. Lain 7 §:n mukaan vesihuoltolaitoksen toiminta-alueiden tulee kattaa alueet, joilla kiinteistöjen liittäminen vesihuoltolaitoksen vesijohtoon tai viemäriin on tarpeen asutuksen taikka vesihuollon kannalta asutukseen rinnastuvan elinkeino- ja vapaa-ajantoiminnan määrän tai laadun vuoksi.

Vesihuolto-osuuskunta huolehtii nykyisin vesihuollosta Nurmin ja Sorilan alueella. Tampereen kaupungin vesihuollon kehittämissuunnitelmassa Aitolahdi-Hirviniemen alue on vesihuollon tarvealuetta eli kaupungilla on velvollisuus vesihuollon järjestämiseen. Pirkanmaan ELY-keskus kehotti vuonna 2009 Tampereen kaupunkia ryhtymään toimenpiteisiin alueen vesihuollon järjestämiseksi. Tehtyjen selvitysten ja suunnitelmien pohjalta alueen vesihuollon järjestäminen perustuu vesihuolto-osuuskunnan toimintaan. Nurmin vesihuolto-osuuskunta on ottanut huolehtiakseen alueen vesihuollosta.

Osa Aitolahdi-Hirviniemen alueesta on GTK:n vuonna 1995 tekemän selvityksen mukaan mahdollista arseeniriskialuetta. Alueen porakaivovesiä on tutkittu laajemminkin ja niissä on todettu korkeita arseenipitoisuuksia myös riskialueen ulkopuolella. Alueella on myös muita vedenlaatuongelmia ja veden riittävydessä on ollut puutteita kuivina aikoina. Kohonneet rauta- ja mangaanipitoisuudet ovat yleisiä alueella mutta laajemminkin Tampereen haja-asutusalueella. Asukastihentymät ja pienet rakennuspaikkakoot lisäävät mikrobiologisten laatuhäiriöiden riskiä. Nämä ovat syitä, joiden vuoksi alueella on vesihuollon tarve. Osalla alueen kiinteistöistä on hyvälaatuinen kaivovesi eikä järjestettyyn vesihuoltoon liittymiselle ole tarvetta. Osa nykyisen toiminta-alueen asukkaista vastustaa vesihuoltohanketta, mikä on estänyt vesihuollon järjestämisen alueella. Kaikilla toiminta-alueella sijaitsevilla kiinteistöillä on voimassa olevan vesihuoltolain nojalla velvollisuus liittyä verkostoon. Vesihuoltolaki mahdollistaa vapautuksen hakemisen liittymisvelvollisuudesta, mutta tämä ei ole vakuuttanut hankkeen vastustajia. Vesihuoltolain muutos on vireillä ja suunnitteilla on liittymisvelvollisuudesta luopuminen.

Vesihuoltohankkeen toteutuminen on tärkeää alueen vesihuolto-ongelmien ja niistä aiheutuvien terveysriskien poistamiseksi. Ehdotettu toiminta-alue

Postiosoite PL 487 33101 TAMPERE	Käyntiosoite Frenckellinaukio 2 B	Puhelin 03 565 611	Faksi 03 5656 6556	kirjaamo@tamper.fi www.tampere.fi Y-tunnus 0211675-2
--	--------------------------------------	-----------------------	-----------------------	--

**TAMPERE**Terveiden ja toimintakyvyn edistäminen
Ympäristöterveys

3 (3)

17.6.2014

on rikkonainen ja perustuu vapaaehtoiseen liittymiseen. Runkolinjan rakentaminen mahdollistaa muillekin kiinteistöille liittymisen rakennettavaan verkostoon myös jälkikäteen, mikäli sille on tarvetta. Lisäksi osuuskunta voi myydä liittymän toiminta-alueen ulkopuolella sijaitseville kiinteistöille.

Ehdotettu supistettu toiminta-alue kattaa keskeisen Aitoniementien varren asutuksen, Hirviniemen kylätihentymän ja suurimmat talousveden käyttäjät, kuten Diabeteskeskuksen, joten vesihuoltolain mukaiset terveydelliset edellytykset toiminta-alueen muutokselle täyttyvät.

Edellä esitetty huomioiden ympäristöterveys puoltaa toiminta-alueen muutoksen hyväksymistä.

Tuula Sillanpää
Terveysinsinööri
p. 050 5545 899

Lausunto Nurmin vesihuolto-osuuskunnan toiminta-alueen muuttamisesta

Valmistelija: ympäristötarkastaja Sanna Markkanen, puh. 050 5242536, etunimi.sukunimi(at)tampere.fi

Yrja 20.5.2014

Ympäristönsuojelu, ympäristötarkastaja Sanna Markkanen 13.5.2014:

"Tampereen kaupungin yhdyskuntalautakunta pyytää Tampereen kaupungin ympäristönsuojeluviranomaisen lausuntoa 30.4.2014 päivätyllä lausuntopyyntöillä. Lausuntoa pyydetään Nurmin vesihuolto-osuuskunnan toiminta-alueen muutosesityksestä.

Nurmin vesihuolto-osuuskunta esittää vesijohto- ja viemäriverkoston toiminta-alueeseen kuuluvaan alueeseen muutosta Aitolahti-Hirviniemen alueella. Toiminta-alueeseen kuuluisivat alueelta vain ne kiinteistöt, jotka ovat ilmaisseet halukkuutensa liittyä keskitettyyn vesihuoltoon.

Pirkanmaan ELY-keskus kehotti Tampereen kaupunkia v. 2009 ryhtymään toimenpiteisiin alueen vesihuollon järjestämiseksi. Alue on todettu vesihuoltolain mukaiseksi tarvealueeksi, jolle kaupungin on velvollisuus järjestää vesihuolto. Tampereen kaupungin yhdyskuntalautakunta hyväksyi vesihuoltolaitoksen toiminta-alueen 15.11.2011 (§ 357).

Nurmin vesihuolto-osuuskunta perustelee toiminta-alueen muuttamishakemustaan seuraavasti:

Alueen kehittymisen ja lisärakentamisen mahdollistava kyläkaava ei ole alueelle toteutunut. Alue on nykyään ns. lievealuetta, joka estää lisärakentamisen, joka olisi turvannut osuuskunnan taloudelliset toimintaedellytykset sekä mahdollistanut kohtuullisemmat liittymiskustannukset.

Nykyistä toiminta-aluetta koskeva hanke ei kokonaisuudessaan ole toteutuskelpoinen, esim. kaikkia maankäyttölupia putkistojen sijoittamiselle ei ole saatu ja hanke on kohdannut merkittävää vastustusta toiminta-alueeseen ja sen myötä mahdolliseen liittymisvelvollisuuteen liittyen.

Osuuskunta näkee ongelmallisena vallitsevan tilanteen, jossa osuuskunnalla on vahvistetulle toiminta-alueelle velvollisuus tuottaa palveluja huomattavan laajalla alueella, mutta samanaikaisesti eri syistä johtuen suunnitellun hankkeen eteenpäin vieminen ei ole mahdollista vesihuoltolain mukaisesti.

Hankkeen viivästymisen vuoksi osuuskunta on joutunut peruuttamaan Pirkanmaan ELY-keskuksen hankkeelle myöntämän rahoituksen.

Vesihuoltolain (119/2001) 6 § 2 momentin mukaan, jos suurehkon asukasjoukon tarve tai terveydelliset tai ympäristönsuojelulliset syyt sitä vaativat, kunnan tulee huolehtia siitä, että ryhdytään toimenpiteisiin vastavaan vesihuoltolaitoksen perustamiseksi, vesihuoltolaitoksen toiminta-alueen laajentamiseksi tai muun tarpeellisen vesihuollon palvelun saatuuden turvaamiseksi. Lain 7 §:n mukaan kunnan alueella vesihuoltolaitoksen toiminta-alueiden tulee kattaa alueet, joilla kiinteistöjen liittäminen vesihuoltolaitoksen vesijohtoon tai viemäriin on tarpeen asutuksen taikka vesihuollon kannalta asutukseen rinnastuvan elinkeino- ja vapaa-ajantoiminnan määrän tai laadun vuoksi.

Ympäristönsuojeluyksikkö katsoo, että koska ehdotettu uusi toiminta-alue käsittää alueen pysyvän asutuksen osalta keskeisimmän alueen sekä suu-

rimmat talousveden käyttäjät ja jäteveden tuottajat (Diabetes-keskus, seurakunnan kiinteistöt, Kisatovereiden kisakotisäätiö), niin vesihuoltolain ympäristönsuojelulliset edellytykset toiminta-alueen muutokselle täyttyvät.

Toiminta-alueen ulkopuolelle sijoittuviin kiinteistöihin sovelletaan ns. haja-jätevesiasetuksen (valtioneuvoston asetus talousjätevesien käsittelystä viemäriverkostojen ulkopuolisilla alueilla 209/2011) säännöksiä, joiden mukaan jätevesien käsittelyjärjestelmän tulee olla asetuksen mukaisessa kunnossa 15.3.2016 mennessä. Kiinteistökohtaisten jätevesien käsittelyjärjestelmien tulee noudattaa myös Tampereen kaupungin ympäristönsuojelumääräyksiä.

Aitolahden kirkon läheisyydessä sijaitsee luonnonsuojelullisesti arvokas puronvarsilehto, joka on esitetty Tampereen kaupungin luonnonsuojeluohjelmassa suojeltavaksi luonnonsuojelulain mukaisella rauhoituksella. Vesi- ja jätevesijohtolinja on suunnitelmassa esitetty rakennettavaksi puron poikki. Johtolinjan rakentaminen tulee toteuttaa siten, ettei se vaaranna kohteen luontoarvoja.

Edellä esitetty huomioiden ympäristönsuojeluyksikkö katsoo, että toiminta-alueen muutos on mahdollinen.”

Päätösehdotus. Ympäristönsuojelupäällikön 2. varahenkilö Salovaara:

Ympäristö- ja rakennusjaosto päättää,

että yhdyskuntalautakunnalle annetaan Nurmin vesihuolto-osuuskunnan toiminta-alueen muutosesityksen johdosta edellä esitetty lausunto.

Päätös Päätösehdotus hyväksyttiin.

Ilmoitus Tampereen kaupungin yhdyskuntalautakunta

Lisätietoja päätöksestä toimistosihteeri Kirsi Grönberg, puh. 040 806 3502, etunimi.sukunimi@tampere.fi

Liitteet Lausuntopyyntö
Nurmin vesihuolto-osuuskunnan muutosesitys
Hankkeen päivitetty kustannusarvio
Kartta: Ehdotettu toiminta-alue
Kartta: Nykyinen toiminta-alue



Elinkeino-, liikenne- ja
ympäristökeskus

Lausunto

PIRELY/41/07.02/2010

9.6.2014
TAMPEREEN KAUPUNKI

19. 06. 2014

Dno TRE: 3055/11.03.01/2014

Tampereen kaupunki
Kirjaamo
PL 487
33101 TAMPERE

Viite Tampereen kaupungin yhdyskuntalautakunnan lausuntopyyntö 30.4.2014

Lausunto koskien Nurmin Vesihuolto-osuuskunnan toiminta-alueen muutosesitystä

Tampereen kaupungin yhdyskuntalautakunta on pyytänyt Pirkanmaan elinkeino-, liikenne- ja ympäristökeskukselta lausuntoa Nurmin Vesihuolto-osuuskunnan toiminta-alueen muutosesityksestä. Nurmin Vesihuolto-osuuskunnan hyväksytyyn (15.11.2011) toiminta-alueeseen kuuluvat Nurmi-Sorilan sekä Aitolahti-Hirviniemen alueet. Muutosesitys koskee Aitolahti-Hirviniemen aluetta.

Nurmin vesihuolto-osuuskunta on esittänyt Tampereen kaupungille toiminta-alueen muutosta. Muutosesityksen mukaan toiminta-alueeseen kuuluisivat Aitolahti-Hirviniemen alueella vain ne kiinteistöt, jotka ovat ilmaisseet halukkuutensa liittyä keskitettyyn vesihuoltoon.

Lausuntopyynnön liitteenä on nykyinen hyväksyty toiminta-aluekartta, muutosesityskartta sekä Nurmin Vesihuolto-osuuskunnan muutosesitys 6.3.2014.

Pirkanmaan ELY-keskus lausuu asiasta seuraavaa:

Pirkanmaan ELY-keskus on todennut Aitolahti-Hirviniemen suunnalla vallitsevan sellaiset vesihuoltolain tarkoittamat olosuhteet, mitkä merkitsevät vesihuollon järjestämisvelvollisuutta (erityisesti arseeniriski ja siten terveydensuojelulliset syyt) ja kehottanut kaupunkia ryhtymään asiassa lain edellyttämiin toimenpiteisiin (6.2.2009).

Toteuttamistavan ja toteuttamisen ratkaisu- ja toimeenpanovalta vesihuollonjärjestämisasiassa on kunnalla (vesihuoltolaki 119/2001 6 §). Ratkaisun tulee täyttää vesihuoltolain vaatimukset.

Ratkaisunaan kaupunki on päättänyt sisällyttää Aitolahti-Hirviniemen alueen Nurmin vesihuolto-osuuskunnan toiminta-alueeseen. Pirkanmaan ELY-keskuksella ei ollut huomautettavaa kaupungin ratkaisusta. Toiminta-aluepäätös on lainvoimainen.

Yhdyskuntalautakunnan toiminta-alueen hyväksymispäätöksen perusteluissa 15.11.2011 on todettu mm. seuraavaa:

"Vesihuoltolain 7 §:n mukaan vesihuoltolaitosten toiminta-alueiden tulee kattaa alueet, joilla kiinteistöjen liittäminen vesihuoltolaitoksen vesijohtoon tai viemäriin on tarpeen asutuksen taikka vesihuollon kannalta asutuksen rinnastuvan elinkeinotoiminnan

PIRKANMAAN ELINKEINO-, LIIKENNE- JA YMPÄRISTÖKESKUS

Puhelin 0295 036 000
www.ely-keskus.fi/pirkanmaa

PL 297
33101 Tampere

määrän tai laadun vuoksi. Toiminta-alueen laajentaminen Aitolahti-Hirviniemen alueelle vastaa vesihuoltolain 6 §:n mukaiseen vesihuollon tarpeeseen perustuvaan verkostojen laajentamiseen. Keskitetyn vesihuollon laajentaminen Aitolahti-Hirviniemen alueelle tavoiteaikatauluineen on kaupunginhallituksen päätöksen (20.12.2010) mukainen. Toiminta-alueen laajentamisesitys sisältää myös kaksi harvemmin asuttua aluetta, joille laajentumisen tavoiteaikatauluksi esitetään vuosia 2015-2018”.

Kaupunki on esittänyt muutosesitykseen liittyvässä lausuntopyyntönsä, että Aitolahti-Hirviniemen alueella toiminta-alueisiin kuuluisivat vain ne kiinteistöt, jotka ovat ilmaisseet halukkuutensa liittyä keskitettyyn vesihuoltoon. Kaupungin toiminta-alueen hyväksymiskäsittelyn (15.11.2011) perusteluissa on sen sijaan todettu vesihuoltolain 7 §:n mukainen toiminta-alueen ulottuvuus ja siten sen mukainen kiinteistöjen liittämismenettely.

Vesihuoltolain 8 §:n mukaan kunta voi tarvittaessa muuttaa hyväksytyä toiminta-alueita. Toiminta-alueen laajuus tulee kuitenkin määritellä vesihuoltolainsäädännön mukaisesti, ei alueen kiinteistöjen liittämishalukkuuden mukaan. Muutosesitys on siten vesihuoltolain vastainen. Vesihuoltolain 7 §:n tarkoituksena on edistää sitä, että vesihuoltoverkosto ulotetaan kunnassa kaikille niille alueille, joilla sitä pidetään tarpeellisena.

Lisäksi Pirkanmaan ELY-keskus katsoo, että Aitolahti-Hirviniemen alueen kiinteistöjen liittämismenettelyä käsitellään vesihuoltolain 11 §:n mukaisesti eikä toiminta-alueita muuttamalla.

Tampereen kaupungin tulee toimittaa Nurmin Vesihuolto-osuuskunnan toiminta-aluepäätös asiakirjaliitteineen tiedoksi Pirkanmaan ELY-keskukselle mahdollista jatkokäsittelyä varten.

Yksikön päällikkö

Ari Nygrén

Vesihuoltoinsinööri

Kaija Joensuu



YLEISÖTILAILAISUUS NURMIN VESIHUOLTO-OSUUSKUNNAN TOIMINTA-ALUEEN MUUTOSesityksestä

Aika 21.5.2014 klo 18 00–19 30

Paikka Sorilan koulu, liikuntasali, Sorilanraitti 5

Tilaisuuden puheenjohtaja tilaajapäällikkö Risto Laaksonen avasi tilaisuuden Vesihuoltoinsinööri Maria Akerman kertoi toiminta-alueen muutosesityksestä, toiminta-alueen vahvistamisen prosessin kulkusta ja hankkeen tämän hetkisestä tilanteesta Nurmin vesihuolto-osuuskunta on tehnyt yhdyskuntalautakunnalle esityksen toiminta-alueensa muuttamisesta, koska vuonna 2011 yhdyskuntalautakunnan hyväksymä toiminta-alue ja etenkin toiminta-alueeseen liittyvä liittymisevelloisuus on herättänyt paljon kritiikkiä alueen asukkaiden keskuudessa Yhdyskuntalautakunta päätti asettaa Nurmin vesihuolto-osuuskunnan esittämän toiminta-alueen muutosesityksen nähtäville kokouksessaan 29.4.2014. Nurmin vesihuolto-osuuskunta esittää toiminta-alueeseen kuuluvan vain ne kiinteistöt, jotka ovat ilmaisseet halukkuutensa keskitettyyn vesihuoltoon liittymiseen. Toiminta-alue-esitys on nähtävillä 2.6.2014 asti. Esityksestä voi jättää muutoksia ja mieleispitää yhdyskuntalautakunnalle nähtävilläolokautana Toiminta-alueen ulkopuolella olevat kiinteistöt huolehtivat vesihuollostaan kiinteistökohtaisiin järjestelmiin Vesihuolto-osuuskunta voi tuki tarjota vesihuoltopalvelua myös toiminta-alueen ulkopuolella sijaitseville kiinteistöille

Vesihuoltohankkeeseen on tällä hetkellä liittynyt noin 50 kiinteistöä, joista kolme on ns. yhteisökiintyjää eli vedenkulutukseltaan suurempaa liittyjää Tampereen kaupunki on myöntänyt osuuskunnalle avustusta n 450 000 euroa. Akerman kertoi, että Nurmin vesihuolto-osuuskunnan vetämissä vesihuoltohankkeessa on vielä keskenään, ratkottavia kysymyksiä ennen kuin toiminta-alueen muutosesitystä viedään eteenpäin. Keskenään asioita ovat mm. osittain puuttuvat maankäyttöluvat putkistojen sijoitukseen ja vesihuoltoinjauksen tarkastelu kirkon pureneudun luontoarvojen kannalta. Lisäksi osuuskunnan hakee uudelleen vesihuoltoavustusta ELY-keskuksesta, koska osuuskunta joutui perumaan jo myönnetyn avustuksen hankkeen viivästymisen vuoksi. Toiminta-alueprosessia viedään eteenpäin sitten, kun keskenään asiat ovat ratkennet

Ympäristötarkastaja Sanna Markkanen esitteli lyhyesti hajajätevesiasetuksen merkityksen. Ne kiinteistöt, jotka eivät liity vesihuoltoverkostoon, hoitavat vesihuoltonsa kiinteistökohtaisesti. Asetuksen mukaan kiinteistön vesihuoltoalitteistojen tulee olla kunnossa vuoden 2016 maaliskuuhun mennessä. Asetuksen lisäksi tulee noudattaa ympäristönsuojelumääräyksiä, jotka mm. kieltävät vesikymälävesien johtamisen maahan puhdistettunakin. Ennen 9.3.1943 syntyneet kiinteistönomistajat vapautuvat asetuksen vaatimuksesta. Jos jätevesijärjestelmän tehostaminen on kahtuotonta, voidaan tiettyissä tapauksissa myöntää poikkeus valumusten noudattamisesta maksimissaan viideksi vuodeksi kerrallaan. Ympäristönvalvontayksikkö tekee tarkastuskäyntejä alueille myöhemmin päätettävällä aikataululla.

Nurmin vesihuolto-osuuskunnan toimitusjohtaja Arvi Loimusalo kertoi, että vesihuolto-osuuskunta pitää erityisen tärkeänä hankkeen etenemistä vapaaehtoiseen vesihuoltoon liittymiseen pohjautuen. Lisäksi Loimusalo näkee, että hanke toteutuu tällöin uudistuvan vesihuoltoain hengessä. Loimusalo esitteli lisäksi hankkeeseen liittymisen keskeiset periaatteet. Esitys on muiston liitteenä 2.

Lyhyiden alustusten jälkeen yleisöillä oli mahdollisuus esittää kysymyksiä paikalla olleille viranhaltijoille ja Nurmin vesihuolto-osuuskunnan edustajille.

Postiosoite PL 487 33101 TAMPERE	Käyntiosoite Frenckellinaukio 2 E	Puhelin 03 565 611	Faksi 03 5656 5250	k.rjarmo@tampere.fi www.tampere.fi Y-unnus 0211675-2
--	---	-----------------------	-----------------------	--



Esitetyt kysymykset ja vastaukset:

Minkäläisen sähköllitännän kiinteistökohtainen pumppaamo vaatii?
Arvi Loimusalo vastasi, että pumppaamo vaatii kolmivaihevirtan. Avon kaikille kiinteistöille kolmivaihevirtaa ei välttämättä tule.

Miksi pumppaamon kustannukset kuuluvat kiinteistön omistajalle? Miksei osuuskunta vastaa pumppaamon kustannuksista?
Akerman vastasi, että pumppaamojen kuuluminen kiinteistön vastuulle on yleinen käytäntö. Esimerkiksi Tampereen Veden toiminta-alueella olevat kiinteistökohtaiset pumppaamot kuuluvat kiinteistön omistajan vastuulle. Arvi Loimusalo kertoi, että osuuskunta on suunnitellut ottavansa kesäharjoittelijan, joka voisi tehdä keskitetyt pumppaamojen vesihuollon. Tällöin huoltokustannus jää edullisiksi.

Miksi Yläjärvellä osuuskunta on ottanut pumppaamot vastuulleen?
Arvi Loimusalo vastasi, että ämesteli kysy on pumppaamosta, jonne johdetaan useamman kiinteistön jätevedet. Tällaiset pumppaamot kuuluvat Hirviniemenkin alueella osuuskunnan vastuulle.

Onko Hirviniemi lievealuetta? Mitä se tarkoittaa? Eikö vesihuoltohanke ole ristiriidassa tämän asian kanssa, koska kunnallistekniset rakennelmat halitavat tulevaa maankäyttöä?
Yleisöjohtaja Pia Hastio kertoi, että seudullisen rakennemallityön yhteydessä haja-asutusalueita tarkasteltiin seudun mittakaavassa ja kaupungintalitus teki 4/2013 päätöksen Hirviniemen asettamisesta lievealueeksi. Käytännössä tämä tarkoittaa sitä, että alueella ei muodostata uusia rakennuspaikkoja. Alueella olevaa rakennuskantaa voi kuitenkin korjata.

Hastio kertoi, että alueen vesihuoloratkaisuun vaikuttaa muukin kuin maankäyttölinen näkökulma. Vesihuoltohanke on lähtenyt ympäristöterveydellisestä näkökulmasta, koska alueella on ollut talousveden laatuongelmia.

Veii Luoma kertoi valittaneensa lievealuetta koskevasta KH:n päätöksestä hallinto-oikeuteen. Hallinto-oikeuden ratkaisu asiaan oli, että päätös ei ole vaikutuskeltonen.

Voiko vesihuoltoverkostoon liittyä jos kiinteistö ei sijaitse toiminta-alueella?
Akerman vastasi, että vesihuoltoain näkökulmasta vesihuoltoverkostoon on mahdollista liittyä myös toiminta-alueen ulkopuolelta. Tämä edellyttää sitä, että mahdollinen liittymä neuvottelee osuuskunnan kanssa liittymisehdosta tapauskohtaisesti. Toiminta-alueen ulkopuolella sijaitseville kiinteistöille liittymismaksut määritellään tapauskohtaisesti.

Onko isoilla toimijoilla samat maksut?
Arvi Loimusalo vastasi, että käyttömaksu on sama, mutta perusmaksu on suurempi. Lisäksi liittymismaksu on suurempi.

Miten pumppaamo toimii kahden hengen talouksissa?
Arvi Loimusalo vastasi, että hän ei ole kuullut toimintaan liittyviä ongelmia. Loimusalo itseään on mökkikiinteistönsä pumppaamo, jonka toimivuutta voi joskus vaimista käyttämällä vettä runsaammin tai hämmentämällä pumppaamon pohjalle kertynyttä lietettä.

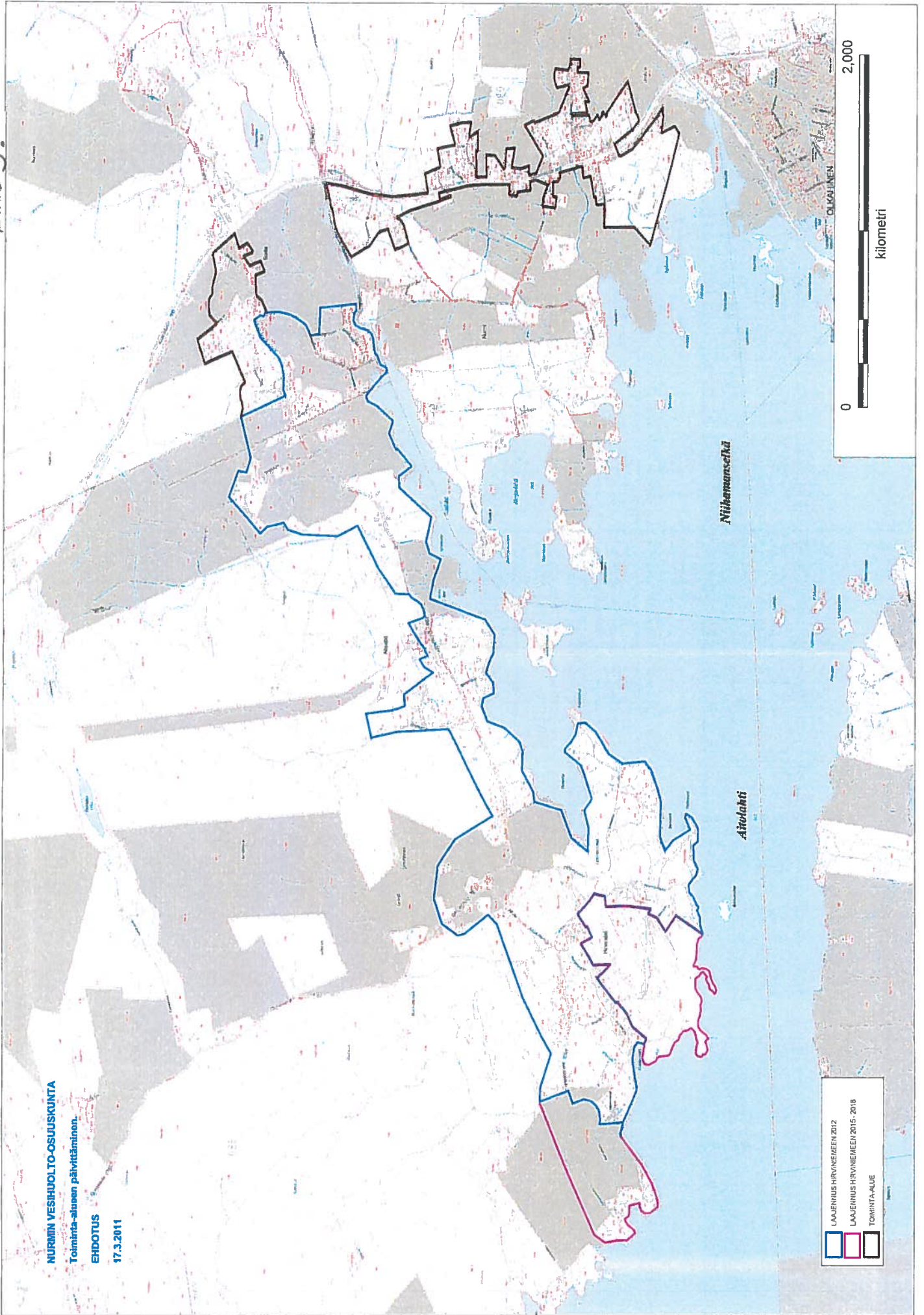
Onko kaikkia kiinteistöjä informoitu pumppaamon hoidosta?
Loimusalo vastasi, että kaikkia kiinteistöjä ei ole vielä informoitu, mutta pumppaamo asennetaan käyttövalmiksi ja pumppaamon huoltoon opastetaan. Normaalisessa käytössä huollon tarve on minimaalinen.

Kuinka vaarallista arseeni on terveydelle?
Terveystieteiden tutkija Sillanpää vastasi, että arseeni on syöpävaarallinen aine. Tampereen kaupunki pitää hankkeen etenemistä tärkeänä mm. siksi, että hankkeen edetessä arseeniongelmiin kanssa kamppailevat kiinteistöt saavat mahdollisuuden hankkia käyttöönsä laadukasta talousvettä liittymällä keskitettyyn vesihuoltoverkostoon.

Postiosoite PL 487 33101 TAMPERE	Käyntiosoite Frenckellinaukio 2 E	Puhelin 03 565 611	Faksi 03 5656 5250	k.rjarmo@tampere.fi www.tampere.fi Y-unnus 0211675-2
--	---	-----------------------	-----------------------	--

LITE PARTTA 2
LITE 9.

LITE 9



MURMIN VESIHUOLTO-OSUUSKUNTA
 Toiminta-alueen päivittäminen.
EHDOTUS
 17.3.2011

LAAJENNUS HIRVANEEN 2012
 LAAJENNUS HIRVANEEN 2015 - 2018
 TOIMINTA-ALUE

0 2,000
kilometri

Niikanselkä

Ahtolahti

Vastaanottaja
 Nurmin vesihuolto-osuuskunta

Astakirjatyypit
 Luontoselvitys

Päivämäärä
 18.9.2014

Viite
 1510012392

NURMIN VESIHUOLTO- OSUUSKUNTA

NURMIN VESIHUOLTOLINJAN PURON ALITUKSEN VAIKUTUK- SET SAUKKOOKUN



RAMBOLL

Päivämäärä 27.8.2014
 Laetija Heli Lehvola
 Tarkastaja Kaisa Mustajärvi
 Kurssus Nurmin Hirvinlemen vesihuoltolinjan puron alituksen vaikutukset saukkoon (Lutra lutra)

Viite 1510012392

Kannen kuva: Puron itäinen pääuoma.

Ramboll
 Pakkahuoneenkatie 2
 33101 TAMPERE
 P +358 20 755 611
 F +358 20 755 6201
 www.ramboll.fi

SISÄLTÖ

1.	JOHDANTO	1
2.	SELVITYSALUEEN YLEISKUVAUS	3
2.1	Luonnonympäristö	3
2.2	Muut havainnot	5
3.	SAUKKO (LUTRA LUTRA)	6
4.	MENETELMÄT JA VIRHELÄHTEET	7
5.	TULOKSET	8
5.1	Huhtikuun maastokäynti	8
5.2	Heinäkuun maastokäynti	9
6.	VESIHUOLTOLINJAN TOTEUTTAMISEN VAIKUTUKSET SAUKKOOKUN	10
6.1	Saukko	10
6.2	Muut havainnot	11
7.	Johtopäätökset	11
8.	LÄHTEET	12

LIITTEET

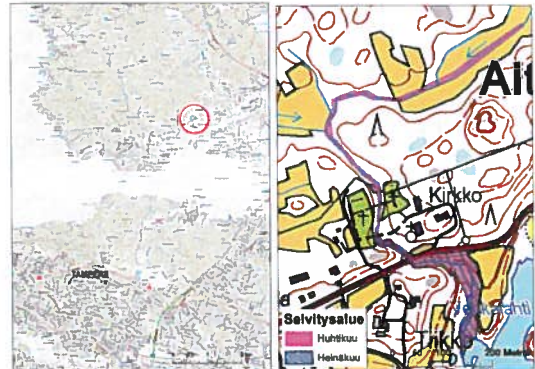
- Saukkohavainnot selvitysalueella

1. JOHDANTO

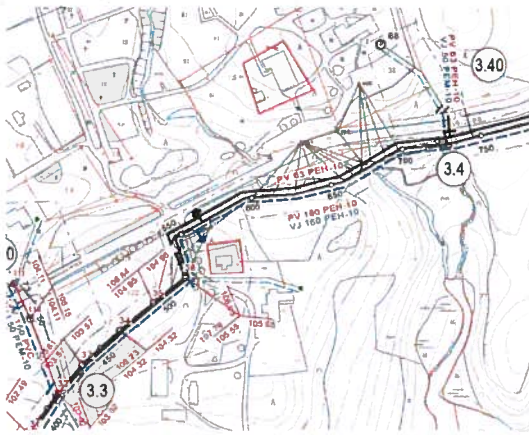
Tämä luontoselvitys on laadittu Hirvinlemen uuden vesihuoltolinjan suunnittelutarpeisiin. Selvitysalue sijaitsee Nurmin Aitolahdessa vanhan kirkon ympäristössä (kuva 1-1). Vesihuoltolinjan puron alitus on tarkoitus tehdä tarkistuskäyöjen 650 ja 700 välille, noin 15 metrin etäisyydelle Aitolahdementien reunan eteläpuolelle. Paineviemäri ja vesijohto upotetaan 1,8 – 2 metrin syvyyteen ja työ on tarkoitus suorittaa mahdollisimman kapealla 6 – 8 metrin työleveydellä alueelle sijoittuvan arvokkaan luontokohteen vuoksi. Puron alitustyö ajoitetaan veden virtaaman ollessa pörsässä pienimmillään (kuva 1-2).

Kartoituksen tarkoituksena oli selvittää saukon esiintymistä alueella sekä tarkastella vesihuoltolinjan sijoittamispaikkaa suhteessa havaintoihin. Alueen merkitys saukolle selvitetiin sekä arvioitiin rakentamistoimien aiheuttamia vaikutuksia saukkoon elinympäristössä tapahtuvan muutoksen seurauksena. Maastotyö tehtiin 16.4. ja 21.7.2014.

Luontoselvitys on laadittu Ramboll Finland Oy:ssä. Luontoselvityksen maastotöistä ja raportoinnista vastasi FM biologit Heli Lehvola.



Kuva 1-1. Selvitysalueen sijainti ja rajaus



Kuva 1-2. Ote suunnitelmapakista.

2. SELVITYSALUEEN YLEISKUVAUS

2.1 Luonnonympäristö

Selvitysalueella halkoo puro, joka Aitolahdentien eteläpuolella haarautuu kahdeksi pääuomaksi ja sita useammaksi pienemmäksi uomaksi. Uomat yhtyvät alajuoksulla jälleen yhdeksi uomaksi, joka laskee Näsijärven Vehkalahteen (kuva 2-1). Aitolahdentien molemmin puolin purossa esiintyy virtapaikkoja ja pieniä putouksia, jotka saattavat pysyä sulana läpi talven. Aitolahdentien ali kulkee kaksi rumpua, joiden kautta vesi virtaa tien eteläpuolen uomaan. Purouoman pohja on Aitolahdentien eteläpuolella kivikkoisen, mutta vaihtuu puron alajuoksulla pehmeäpohjaiseksi (kuva 2-1). Myös Aitolahdentien pohjoispuolella hautausmaan alueella puron pohja vaihtuu kivi kkoisesta pehmeäksi.



Kuva 2-1. Alajuoksulla puron itäiseen uomaan liittyy toinen uoma, joka liittyy yhteen lantiaan uoman kanssa ennen kuin se laskee vetensä Vehkalahteen. Puron pohja on virtapaikoilla kivikkoisen.

Puron penkereiden maa on pehmeää ja alueelle onkin muodostunut puiden kaatumisen seurauksena saakon kannalta useita suojaisia paikkoja mm. juurakoiden alle. Pääasiassa selvitysalueella puron varrella hallitsevat sekapuustoiset lehtomaat sekä kesantopellot. Lisäksi puro virtaa puistolmasti hoidetun hautausmaan halki.

Vesihuoltolinjan sijoitusalueella ja sen välittömässä lähiympäristössä kasvaa lehtipuuvältaista ko rteaa keskirasvinteista ja runsasravinteista lehtoa (kuva 2-2). Vallitsevat puulajit ovat tervaleppä, haapa ja koihu. Lisäksi puronokelman rinteessä kasvaa kuusta. Pensaskerroksessa kasvaa mm. tuomi, vadelma, musta- ja punaherukka sekä lehtokuusama. Kenttäkerroksen lajistoon lukeutuvat mm. kotkansiipi, hilenporras, alvejuuret, syyläjuuri, humala, lehtopalsami, kevätlinnunsilmä, ren tuikka, ahomansikka, s'niivuokko, ojakellukka, sudenmarja, korpkaisla, mesiangervo, rönssyleinikki ja käenkaali (kuva 2-3). Maalaji huoltolinjan sijoitusalueella on hiesu



Kuva 2-2. Vesihuoltolinjan sijoituspaikka sijoittuu pääuoman haarautumiskohtaan. Sijoituspaikalla esiintyy kosteaa lehtoa.



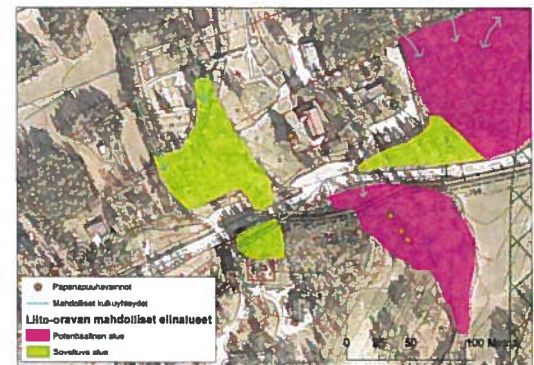
Kuva 2-3. Varjoisien purolehtöjen lajistoa, lehtopalsami ja humala.

2.2 Muut havainnot

Kevään maastokäynnillä selvitysalueelta tehtiin havaintoja liito-oravasta. Liito-orava (*Pteromys volans*) on talgatalaji, joka elää Suomessa esiintymisalueensa länsireunalla. Liito-oravan elinympäristövaatimuksiin lukeutuvat varttuneet usean latvuskerroksen sekametsäket, joissa on lehtipuita revintopuiksi. Suomen elölajiston viimeisimmässä uhanalaisluokituksessa (Rassi ym. 2010) liito-orava on luokiteltu vääramuoneeksi lajiksi (VU). Liito-orava kuuluu luontodirektiivin liitteiden II ja IV(a) lajeihin.

Liito-oravan papanoita havaittiin puronvarren pienialaisesta kuusikosta sekä puronokelmasta (kuva 2-5, 2-6). Papanat olivat pääosin tuoreita ja niitä havaittiin puiden tyviillä mutamista yli 100 papanaan. Puroalaako ja sitä ympäröivät rinteet ovat liito-oravan kannalta soveltavalla elinympäristöllä. Liito-oravalle soveltavaa metsikköä esiintyy lisäksi tien pohjoispuolella vanhan kirkon molemmin puolin (kuva 2-4).

Liito-oravalle soveltuvien metsiköiden kartoittaminen tehtiin saukkoselvitysten yhteydessä tehtyjen havaintojen ja ilmakuvataarkastelun perusteella. Alueella ei ole tehty varsinaista liito-oravaselvitystä.



Kuva 2-4. Liito-oravahavainnot puroalaakon ympäristössä. Punaisella merkityt potentiaalinen alue on liito-oravalle erityisen hyvin elinympäristöksi soveltuvaa aluetta. Viiväillä merkityiltä alueilta liito-orava voi esiintyä, mutta todennäköisesti alue ei lukeudu ydinvesiin. Esitetty alerajaukset ovat suuntaa-antavia.



Kuva 2-5. Vasemmalla liito-oravan luoteita papanoita purolaakson rinteiden kuusen tyvellä. Oikealla liito-oravan vanhan kirkon järcä pihakuusi jonka tyvellä papanoita havaittiin muutama.



Kuva 2-6. Liito-oravan asuttama purolaakson rinnekuusikko.

3. SAUKKO (LUTRA LUTRA)

Saukko on vesielämään sopeutunut näätäeläin. Se elää pääasialla yksin revirillään, joka koiraalla voi sisältää jopa useita kymmeniä kilometrejä vesireittejä. Naaraiden revirit ovat tätä huomattavasti pienempiä. Saukon elinpiiriin lukeutuu aina vesistöjä tai niiden osia, vaikka se voi kulkea pitkiäkin matkoja myös maita myöten. Laji viettää kiertelevää elämää: se kulkee säännöllisesti elinpiirinsä laiteita ja lepää lepopaikoissaan, joita sillä on useita. Lepopaikka sijaitsee yleensä lähellä vettä ja se voi esimerkiksi olla mäyrän vanha kolo, kaatuneen puun juurakko tai vain pensaassa. Saukko merkitsee elinpiirinsä ulostamalla näkyvälle paikalle kuten rantakiville. Saukon pääasiallisia ravintoa ovat kalat, mutta se syö mm. myös sammakoita, nilviäisiä, äyriäisiä, pieniä nisäkkäitä ja lintujen poikasia.

5. TULOKSET

5.1 Huhtikuun maastokäynti

Vesihuoltolinjan alueella tehtiin havaintoja saukon esiintymisestä (kuva 5-4). Noin kolmannes havainnoista sijoittui vesihuoltolinjan suunnitellulle sijoitusalueelle, mutta havaintoja tehtiin lisäksi kauempana yläjuoksulla (liite 1). Pääosa havainnoista oli havaintoja ulosteista, joista suurin osa oli vanhoiksi luokiteltavia (kuva 5-1). Muutamia havaintoja tehtiin myös tuoreista, korkeintaan kahden vuorokauden ikäisistä jätöksistä. Lisäksi havaintoja kertyi saukkojen tekemistä kulkuristia puron penkereiltä. Näistä havainnoista valtaosa tehtiin yli 400 metrin päisyydellä vesihuoltolinjasta. Käpälien jälkiä tai saukkojälkiä ei havaittu. Muutamia pesäkoloniksi soveltuvia koloja, juurakon alustoja sekä puron penkereitä merkittiin ylös, mutta jälkiä näiden aktiivisesta käytöstä lisääntymis- ja levähdyspaikkoina ei havaittu (kuva 5-2).



Kuva 5-1. Saukon kalasumuja sisältävä kuvunut uloste Aitolahdentien pohjoispuolella.

Saukko elää pääasialla yksin, mutta keväällä koiras liikkuu naaraan seurassa jättäen tämän kuitenkin yksin huolehtimaan jälkeläisistä. Saukot voivat lisääntyä ympäri vuoden, mutta Suomessa lisääntymiskausi ajoittuu pääsääntöisesti kevääseen ja kesään. Alkukesällä syntyvät poikaset voivat seurata emoaan vuoden ajan. Saukko ei ilmestisi lisääntymisensä jälkeen.

Saukon kannan kooksi arvioidaan noin 3000 yksilöä, joka on Suomessa suurin 100 vuoteen. Saukkojen kannankehitys on ollut nousujohteinen, vaikkakin varsin hidasta. Kasvua rajoittaa nuorten saukkojen suuri kuolleisuus ja soveliaiden elinympäristöjen määrä. Lisäksi Suomessa leviytymistä uusille alueille rajoittavat läpi talven sulana pysyvien vesistöjen virtaavien virtaavien esiintyminen.

Saukko on luokiteltu uhanalaisuuskastelussa silmälläpidettäväksi (NT) lajiksi. Lisäksi laji lukeutuu Euroopan Unionin luontodirektiivin (92/43/ETY) liitteen II ja IV lajeihin. Liite II käsittelee EU:n tärkeinä pitämiä kasvi- ja eläinlajeja, sekä luontotyyppijä ja on ollut pohjana Natura 2000 -verkostolla. Verkoston tavoitteena on turvata luontodirektiivin liitteeseen II kuuluvien lajien tärkeimpiä elinympäristöjä, eikä niillä keskitytä lajin yksilöiden tai niiden lisääntymis- ja levähdyspaikkoina turvaamiseen. Liite IV käsittelee tarkemmin lajien suojelua. Liitteen artikkelissa 12, kohdassa 1 mainitaan että "jäsenvaltiot on toteutettava tarpeelliset toimenpiteet direktiivin liitteessä IV (a) olevia eläinlajeja koskevan tiukan suojelujärjestelmän käyttöönottamiseksi ja kiellettävä näiden lajien tahallinen pyydästäminen, tappaminen, häiritseminen erityisesti niiden lisääntymis-, jälkeläistenhoito-, talvehtimis- tai muuttoaikana, munien hävittäminen tai ottaminen luonnosta sekä kiellettävä näiden lajien lisääntymis- ja levähdyspaikkojen heikentäminen ja hävittäminen." Direktiivistä voidaan hakea poikkeuslupa jos hankeella "on kansanterveyttä ja yleistä turvallisuutta koskeva tai yleisen edun kannalta pakottava syy" tai "poikkeukselle on tutkimus-, koulutus-, uudelleensijoittamis- tai uudelleensijoittamistarkoituksella".

4. MENETELMÄT JA VIRHELÄHTEET

Saukon esiintymistä selvitetiin kulkemalla puron varrella ja havainnoimalla jälkiä saukon esiintymisestä alueella. Erityistä huomiota kiinnitettiin rannan isoihin kiviin, joilta havainnoitiin saukkojen jätöksiä. Lisäksi rantapenkeriltä havainnoitiin käpälien jälkiä, kulkuristia sekä mahdollisia pesäkolonkia ja saukon muita lisääntymiseen ja levähtämiseen käyttämiä paikkoja. Eläimiä pyrittiin havainnoimaan pysähtymällä puron varteen säännöllisesti ja kiikaroimalla puron varrella eteenpäin. Havainnot ja niiden laatu merkittiin GPS-paikantimeen sekä muistivihkoon.

Saukko on hankalasti havaittava laji ja suuret revirirakot sekä kiertelevä elämäntapa tekevät saukkojen tutkimisesta työlästä. Saatua havaintoja voi olla vaikea tulkita ja se saattaa tehdä saukolle merkityksellisten alueiden rajaamisen epävarmaksi maankäyttösuunnitelmien tarpeita ajatellen.

Ensimmäinen maastokäynti alueelle tehtiin huhtikuussa, joka ei ole saukkojen elinpiirien kannalta optimaalinen. Joen penkereet olivat monin paikoin roudassa eikä jälkitarkasteluun perustuva selvitys ole tällöin mahdollinen. Lisäksi selvittävän alueen merkityksen selvittäminen saukolle talvikaikana elinympäristönä ei välttämättä ole huhtikuussa enää mahdollista. Varsinaisten käpälien jälkien lisäksi mahdollisten saukon aktiivisesti käyttämien lepopaikkojen havainnoiminen on työlästä ja usein niitä koskevat havainnot jäävät epävarmoiksi. Lisäksi kevätulvien alkanen tehty selvitys voi antaa virheellisen kuvan saukon oleskelusta alueella mikäli irtoavat jäät ja runsasasteet vesimassat huuhdoivat rantojen kiviä, jolle saukko on ulostanut merkiksi elinpiiristään.

Toinen maastokäynti alueelle tehtiin heinäkuun loppupuolella, jolloin tarkoituksena oli tarkentaa huhtikuussa tehtyjä havaintoja erityisesti Aitolahdentien eteläpuolen puro-osuudella. Edelleen osaan havainnoista liittyi epävarmuuksia. Selvitysalueella havaittiin mäyrän kolo ja ulostetta. Mäyrän tekemät jäljet ja kulkureitit ovat voineet sekoittaa saukon tekemiin ja lisäksi suurelta osin erittäin rehevällä kenttäkerroksella on voinut häikäistä havaintojen tekemistä.



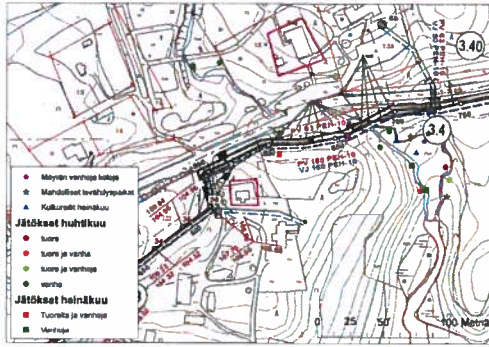
Kuva 5-2. Mahdollinen saukon käyttämä lepopaikka sijaitsee juurakon alta tiheän pensaikon keskellä puuroimien välissä.

5.2 Heinäkuun maastokäynti

Näköhavaintoja saukkojälkiä ei tehty, mutta sekä tuoreista että vanhoista jätöksistä tehtiin useampia havaintoja (kuva 5-3). Lisäksi muistiin merkittävät kulkuristit ja kaksi lepopaikkaa (kuva 5-3, 5-4). Alueelta kuitenkin havaittiin kuljettuja reittejä ja soveliaita pillo- ja lepopaikkoja huomattavasti tätä enemmän, joista osa on voinut olla mäyrän tekemiä, sillä alueelta havaittiin myös mäyrän tekemiä koloja sekä mäyrän vanhoja ulosteita. Puron vierestä juurakon alta tehtiin lisäksi yksi havainto saukon käpälien jäljestä. Vesihuoltolinjan alueelta tai muualta Aitolahdentien eteläpuolen puro-osuudelta ei havaittu poikasaikaisia pesäkolonkia.



Kuva 5-3. Vasemmalla saukon mahdollinen kulkureitti. Oikealla melko tuoreita saukon jätöksiä. Ruokailuun on kuulunut ainakin rapuja, kotiloita ja sammakoita.



Kuva 5-4. Huhtikuun ja heinäkuun maastokäyntien havainnot. Lähiympäristössä sijaitsee useampi leppopalkkoiksi soveltuvia suojauspaikkoja.

6. VESIHUOLTOLINJAN TOTEUTTAMISEN VAIKUTUKSET SAUKKON

6.1 Saukko

Vesihuoltolinjalle sijoittuva puro on osa saukon elinpiiriä. Merkkejä saukon esiintymisestä havaittiin myös puron alajuoksulla sekä yläjuoksulla vajaan 600 metrin etäisyydellä vesihuoltolinjan sijoituspaikasta. Havaintoja tehtiin runsaasti suhteessa selvitysalueen kokoon.

Vesihuoltolinjan puron allituksen rakentamistoimista työalueelta poistetaan puusto ja maastoa tasoitetaan. Paineviemärin ja vesijohdon upotusta varten kaivetaan 1,8 – 2 metriä syvä käytävä, joka lo puksi käytetään. Saukko kestää vähäistä puunpoistoa elinpiirinsä lukuunottamatta ranta-alueiltaan, ellei alue sijoitu naaraan revierille pesän läheisyyteen, jolla on pienet poikaset. Purooman kaivaminen ja muokkaaminen voivat sitä vastoin aiheuttaa suurempia vaikutuksia erityisesti mikäli veden virtausolosuhteet muuttuvat ja alueella on merkittävää saukon talviolosuhteita elinympäristönä.

Vesihuoltolinjan alueelle on merkitty saukon levähtämiseen soveltuvia paikkoja, joiden käytöstä on varmuudella vain vähäisiä merkkejä. Saukon kannalta lisääntymis- ja levähdyspaikan rajaaminen on ongelmallista, sillä siitä ei ole tarkkaa määrittelyä. Lisäksi näitä paikkoja on maastossa vaikea havaita ja tunnistaa ja yleensä saukolla on useita leppopalkkoja ympäri laajaa revierinään. Toisella maastokäynnillä alueelta havaittiin määrän kolo ja ulosteita. Osa havaituista kulkureiteistä ja leppopalkkoista voi siltä olla myös määrän jättämiä jääkiä.

Pelkän saukon käyttämien kolan suojeleminen lisääntymis- ja levähdyspaikkana ei takaa saukolle soveltavalla elinympäristöllä. Vesihuoltolinjan rakentamisalueella olisiikin suotavaa ottaa alue saukon kannalta kokonaisuutena huomioon. Vaikka vesihuoltolinjan rakentamisalueen puron allituskohdassa ja sen ympäristössä on todennäköisesti varsin pieni osa koko revieristä, on alue kuitenkin havainto-

arvioidaan käytettävissä olevan tiedon perusteella vaikutusten liitteen IV-lajehin liito-oravan ja saukon elinpiireihin olevan sellaiset että niiden lisääntymis- tai levähdyspaikkoja alueella ei hävitä tai heikennetä.

Lahdessa 18.9.2014. päivänä elokuuta 2014

RAMBOLL FINLAND OY

8. LÄHTEET

- Linden, H., Harjo, M. ja Wilkman, M. 1996. Riistan jäljille. Sivut 64-67. RKTL. Edita. Helsinki.
- Luikko, U.-M. (toim.). 1999. Saukkokannan tila ja seuranta Suomessa. Suomen ympäristökeskus. Helsinki.
- Luonnonsuojelulaki 1096/1996.
- Luontodirektiivi 92/43/ETY.
- Metsänen, T. 2009. Saukkokartoitus Lahden, Holiolan ja Nastolan alueilla keväällä 2009. Luontonselvitys Metsänen.
- Rassi, P., Hyvärinen, E., Juslén, A. & Mannerkoski, I. (toim.) 2010: Suomen lajin uhanalaisuus - Punainen kirja 2010. - Ympäristöministeriö ja Suomen ympäristökeskus. Helsinki. 685 s.
- Sierla, L., Lammilä, E., Mannila, J. & Nironen, M. 2004: Direktiivilajien huomioiminen suunnittelussa. Suomen Ympäristö 742. Ympäristöministeriö.
- Sulkava, R. 1995. Saukon talvi-inventointi. Suomen ympäristökeskus. Helsinki.

jen perusteella saukon aktiivisesti käyttämä revierin osa. Vesihuoltolinjan alueelta tai sen läheisyydestä ei kuitenkaan tehty havaintoja saukon lisääntymispaikasta pesäkolosta.

Mahdollisuuksia toteuttaa linja puron kohdalla suuntaporaamalla arvioitiin myös maastokäynnin aikana ja yhdessä vesihuollon asiantuntijan kanssa. Maasto puron kohdalla arvioitiin kuitenkin liian kiviseksi (ks. esim. kuva 2-1), jotta työ voitaisiin toteuttaa tällä menetelmällä.

Saukon elinpiirin säilymisen varmistamiseksi esitetään että työselitykseen/rakennustapaohjeeseen lisätään, että uoman kohdalla putkikaivanto toteutetaan tuentaelementillä. Tällöin kaivu uoman leveys jää mahdollisimman kapeaksi, jolloin alle kahteen metriin. Uoman ylitys tulisi myös tehdä kah-tisuoraan puron yli, mikä tulisi huomioida tarkemmin yksityiskohtaisemmassa suunnittelussa. Ennen rakentamistoimien aloittamista ylityskohdassa ja sen läheisyydessä uoman pohjan leveys sekä leveys rannasta toiseen tulisi mitata ja rakentamistoimien päätyttyä leveydet tulisi saada alkutilan- netta vastaaviksi. Kaivujälkien korjaustöissä merkityksellistä on, ettei uomaan tai sen läheisyy- teen jää ylimääräisiä lompareita, jotka voisivat heikentää virtausta ja aiheuttaa virtauksen hidas- tumisen ja siten jääytymisen talvella.

6.2 Muut havainnot

Liito-oravan revieri tai revierin osa sijoittuu osin vesihuoltohuoltolinjalle. Liito-oravan kannalta on oikeellista, etteivät liito-oravan käyttämät kulkuyhteydet revierin mahdollisesti muille osa-alueille katkea ja ettei liito-oravan käyttämät pesäpuita kaadeta.

Koska alueella ei tehty varsinaista liito-oravaselvitystä, liittyy havaintoihin epävarmuustekijöitä. Aitolahdentien eteläpuolinen purolaako rinteeseen on liito-oravan elinalueeksi liian pieni ja onkin todennäköistä, että revieri jatkuu Aitolahdentien pohjoispuolella. Sekä vanhan kirkon länsi- että itäpuolella havaittiin esiintyvän liito-oravalle soveltavasta varttunutta sekapuustoa, jossa kasvaa paikoin runsaasti haapaa.

Vesihuoltolinjaa varten puusto raivataan verraten kapealta alueelta. Näin varmistetaan liito-oravan kulkuyhteydet tielinjan yli. Ennen töiden aloittamista tulee biologin toimesta merkittävää yhdessä urakoitsijan kanssa ne lajin kannalta keskeiset puut, jotka tulee säästää kaatamiselta. Put- kilinjan on mahdollista kiertää ne puut, joita ei voida kaataa.

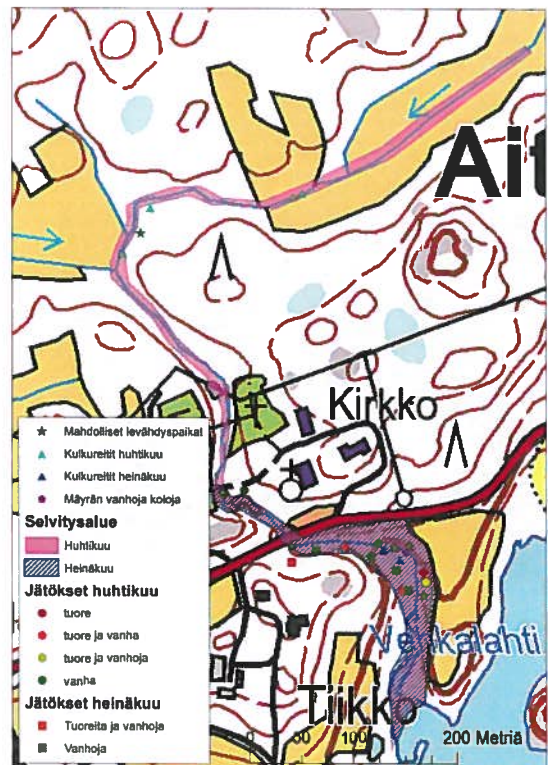
Arvioimaan luontokohteen osalta vaikutuksia lievennetään malsemoimalla puro ja sen ympäristöä asettelemalla kivillä purovarteen, tasamalla yli jääneet ma- ainesmassat sekä jättämällä muu- tamia kaadettuja puita maalahpuiksi.

7. JOHTOPÄÄTÖKSET

Noudattamalla annettuja ohjeita eli:

- Asiantuntija (biologi) merkitsee yhdessä urakoitsijan kanssa ne puut, joita ei liito-oravan esiintymisen vuoksi saa kaataa ja puustoa raivataan mahdollisimman kapealta alu- eelta. Lisäksi merkittävää maastoon varoalue saukon lisääntymis- ja levähdyspaikkojen säily- miseksi. Muutamia kaadettuja puita jätetään lahpuiksi.
- Työskentelyä tehostaan, tarvittavat työmaatit mukaan lukien purooman kohdalla mahdolli- simman kapealla kaivannolla ja työmaa-alueella. Kaivanto tehdään tuentaelementillä.
- Uoman leveys (pohjanleveys) ja vedenpinnan korkeus sekä uoman leveys vedenpinnankor- keudelta mitataan työn alussa). Uoma myös valokuvataan. Geometria palautetaan mittoihin tasamalla maamassat mitattujen mittojen mukaisiksi ja uoma ennallistetaan asettelemalla kivet valokuvan perusteella (riittävän lähelle alkuperäisasettelmaa).

LIITE 1. Saukkohavainnot selvitysalueella



Nurmin vesihuolto-osuuskunnan vesihuoltoverkoston linjaus kirkon puronseudun alueella

Nurmin vesihuolto-osuuskunta on suunnitellut vesihuoltoverkoston Hirviniemen alueelle. Suunnittelu pohjautuu yleissuunnitelmaan, jonka pohjalta rakentamissuunnitelma on laadittu. Rakentamissuunnitelman on laatinut Airix Ympäristö Oy (nykyinen Sweco Ympäristö Oy). Suunnittelun valmistumisen jälkeen, kuntalaispalautteen myötä, on tullut ilmi, että suunnittelualueella sijaitsevan Aitolahden vanhan kirkon lähetyksellä olevan puron alueella on havaintoja saukosta.

Nurmin vesihuolto-osuuskunta on tilannut yhteistyössä Tampereen kaupungin kanssa selvityksen puronseudun luontoarvoista Ramboll Finland Oy:stä. Selvityksessä arvioidaan erityisesti saukon mahdollista esiintymistä ja elinympäristöä suunnitellun vesihuoltolinjaston läheisyydessä.

Luontaselvityksen edeessä on myös selvitetty muita mahdollisia reitinvaihtoehtoja vesihuoltolinjan toteuttamisessa. Muita mahdollisia pohdinnassa oleita reitinvaihtoehtoja ovat vesihuoltolinjaston sijoittaminen siten, että alue kierretään tien pohjoispuolelta hautausmaan takaa tai merkittävästi nykyistä linjausta etelämpää. Lisäksi on käsitelty mahdollisuutta toteuttaa puronaliitus suuntaporausta käyttäen ja vesihuollon toteuttamista vesistöalituksena Laalahden kautta Hirviniemen.

Vesihuoltolinjan siirtäminen suunnitellusta linjauksesta etelään ei ole mahdollista, koska alueen maaperä on lähinnä avokalliota ja linjaston toteuttaminen tulisi vaatimaan merkittävän määrän louhintatyötä. Hankkeen budjetti on tällä hetkellä tasapainossa, mutta hankkeen budjetissa oleva pieni kustannusvaraus ei riitä kattamaan louhinnasta aiheutuvia merkittäviä lisäkustannuksia. Lisäksi alueella sijaitsee alueen kiinteistön omistajan maanalaisia putkistoja, jolloin vesihuoltolinjauksen yhteensovittaminen olemassa oleviin maanalaisiin järjestelmiin nähden on vaikeaa. Näin ollen katsoimme, että linjaston siirtäminen etelään ei ole toteuttamiskelpoinen.

Vesihuoltolinjan siirtäminen suunnitellusta linjauksesta pohjoiseen, eli kiertämään Aitolahden vanhan kirkon ja hautausmaan alue, ei niin ikään ole mahdollista kustannusten merkittävän nousun vuoksi. Kyseisessä linjauksessa vesihuoltokaivantoa tulisi toteuttaa useita satoja metrejä suunniteltua enemmän, jolloin kustannukset nousisivat jälleen merkittävästi. Lisäksi kyseisessä linjauksessa jouduttaisiin niin ikään alittamaan puro kaivamalla. Myös hautausmaan pohjoispuolelta puron seudulta on tehty saukkohavaintoja, joten kyseinen vaihtoehto ei myöskään täysin kiertäisi saukon elinympäristöä.

Vesihuoltolinjastoja on toisinaan mahdollista toteuttaa kaivamatta suuntaporausta hyödyntäen. Suuntaporausta voidaan hyödyntää, mikäli maaperä soveltuu poraamiseen. Suuntaporaus soveltuu vähäkivisille koheesio- ja kitkamaalajeille. Puron alittaminen poraamalla ei tule kyseeseen, koska maaperä on niiltä osin kalliista ja erittäin kivikkoista.

Vesihuoltolinjan toteuttaminen vesistöalituksena Laalahden kautta on ollut yksi suunnitteluvaihtoehdoista yleissuunnitteluvaiheessa. Suunnittelua päädyttiin kuitenkin jatkamaan tielinjauksen tukeutuvan vaihtoehdon mukaan, koska vesistöalituksia pyritään yleisellä tasolla välttämään ja yleissuunnitteluvaiheessa tielinjausta myötäilevän vaihtoehdon kustannukset oli arvioitu hieman matalammiksi. Vesihuoltoverkoston rakentaminen vesistöalitukseen tukeutuen vaatisi olemassa olevien rakentamissuunnitelmien muuttamista merkittävästi. Lisäksi Tampereen ev. lut. seurakunta on ilmoittanut halukkuutensa/tehnyt liittymissopimuksen Nurmin vesihuolto-osuuskunnan kanssa myös Aitolahden vanhan kirkon kiinteistön osalta, jolloin kirkon liittäminen vesihuoltoon vaatisi joka tapauksessa puron alitusta.

Mikäli vesihuoltoverkosto toteutettaisiin siten, että vesihuoltolinja viettäisiin vesistöalituksen Hirviniemen saakka, jäisi Aitoniementien varrelta (puron itäpuolelta) liitämättä ki liittymissopimuksen tehnyttä kiinteistöä. Verkoston toteuttaminen vesistöalitukseen tukeutuen uudelleen eikä vesistöalituksia toteuttavia urakoitsijoita ole yhtä laajamittaisesti saatavilla kaivavilla menetelmillä vesihuoltolinjastoja toteuttavia urakoitsijoita. Näin ollen vesihuolto toteuttaminen vesistöalitukseen tukeutuen voisi jopa nostaa verkoston toteuttamiskustannuksi

Lopullista kustannusvaikutusta vesistöalituksen ja tiehen tukeutuvan vaihtoehdon välillä ei arvioida, koska urakkaa ei ole kilpailutettu. Vesihuoltoverkoston toteuttaminen vesistöalituksen tukeutuen kuitenkin viivästyttäisi hanketta entisestään, koska hankkeelle tulisi haakea vesilupa rakentamissuunnitelmat laadittua merkittävästi osin uudelleen. Näin ollen tällä hetkellä voic sanoa, että suunnitelmien merkittävästä muuttamisesta aiheutuvat suunnittelukustannukset liitettävien kiinteistöjen määrän eli kertyvien liittymismaksujen väheneminen muutt vesihuoltohankkeen budjettia siten, että hanke ei todennäköisesti olisi toteuttamiskelpoi Varsinaisesti toteuttamiskelpoisuutta voisi arvioida vasta siten, kun suunnitelmat olit valmistuneet ja urakkakilpailutus suoritettu. On kuitenkin erittäin oletettavaa, että edellä mai seikat tekevät hankkeesta tuolloin taloudellisesti kannattamattoman toteuttaa, joten tarkemp suunnitteluttamiseen ja urakan uudelleen kilpailuttamiseen ei ole lähde. Lisäksi Nu Vesihuolto-osuuskunta katsoo, että toimivissaan vapaaehtoispuhjalta ilman vakituista, palka henkilöä, putkien sijoittaminen vesistöön aiheuttaisi sellaisia seuranta-varaustarvevoitteita, että vapaaehtoispuhjalta toimiva osuuskunta ei voi niistä huolehtia.

Tämä lisäselvitys vaihtoehtoisista linjoista on laadittu yhteistyössä Tampereen kaupun Vesihuoltainsinööri Maria Åkermanin kanssa.

Tampere 18.9.2014

Nurmin Vesihuolto-osuuskunta

Arvi Loimusalo
toimitusjohtaja
arvi.loimusalo@kolumbus.fi
p. 050 384 0877

Tampereen kaupunki

Maria Åkerman
Vesihuoltainsinööri
maria.akerman@tampere.fi
p. 040 801 6946

Tampereen kaupunki
Maria Akerman

Viite Lausuntopyyntö 1.9.2014, lisäselvitys 18.9.2014

Nurmin vesihuoltolinjan puron alituksen vaikutukset saukkoon

Tampereen kaupunki pyytää Pirkanmaan ELY-keskuksen lausuntoa Hirviniemen vesihuoltolinjan suunnittelualueella sijaitsevan puron luontoarvoista, erityisesti vesihuoltolinjalle sijoittuvan puron alituksen vaikutuksista alueella esiintyvään saukkoon.

Ramboll Oy on Nurmin vesihuolto-osuuskunnan toimeksiannosta laatinut 27.8.2014 päivätyn luontoseelvityksen alueelle, jossa vesihuoltolinja alittaa puron, jonka varteen sijoittuu havaintoja saukosta.

Lausuntonaan luontoseelvityksestä Pirkanmaan ELY-keskus esittää seuraavaa:

Saukko kuuluu EU:n luontodirektiivin mukaisiin nk. tiukasti suojeltuihin lajeihin, jonka lisääntymis- ja levähdyspaikan hävittäminen ja heikentäminen on luonnonsuojelulain 49 §:n mukaan kielletty. Hankkeen luontovaikutusten arvioinnissa todetaan, että tarkasteltava puron alituskohta sijoittuu saukon aktiivisesti käytämälle revierin osalle. Vesihuoltolinjan alueelle sijoittuu useita saukon levähtämiseen soveltuvia paikkoja, mutta poikasaikaisista pesäkololista ei tehty havaintoja.

18.9.2014 ELY-keskukselle toimittamassaan lisäselvityksessä lausunnon pyytäjällä on esittänyt vaihtoehtotarkastelun vesihuoltolinjan sijoittamisen osalta. Vaihtoehtoiset linjat sijoittuvat tarkasteltavan puron alituksen eteläpuolelle tai Aitolahden vanhan kirkon ja hautausmaan alueelle. Nämä vaihtoehdot hakija toteaa toteuttamiskelvottomiksi merkittäviin isäkustannuksiin tai toisiin saukkovalvontoihin vedoten. Vaihtoehtoisista vesistöalitusmenetelmistä suuntaporaus todetaan niinkään toteuttamiskelvottomaksi menetelmäksi maaperän kivisyyden ja kalliisuuden vuoksi. Myös vesihuoltolinjan toteuttaminen vesistöalitusmenetelmistä suuntaporaus todetaan ongelmalliseksi, sillä kaikki halukkaat kiinteistöt eivät tällä menetelmällä pääsisi liittymään vesihuoltoon ja puron alitus tulisi tehtäväksi joka tapauksessa. Näinollen

hankkeen toteuttamiseksi ei ole osoitettavissa muuta tyydyttävää ratkaisua

Luontoseelvityksessä on annettu hankkeen toteuttamiseksi ohjeet, joita noudattaen lyö ei todennäköisesti häviölle eikä hokennä saukon mahdollisia lisääntymis- ja levähdyspaikkoja. Näiden ohjeiden mukaan hanke tulee toteuttaa kokonaisuudessaan mahdollisimman kapealla kaivannolla ja työmaa alueella. Puron alituksen kohdalla kaivanto tulee tehdä tuentalementillä ja kavettavan uoman geometria sekä muut ympäristöelementit palautetaan työn jälkeen mahdollisimman hyvin alkuperäiselle tilannetta vastaavaksi. Lisäksi puron kohdista vaikutuksia on mahdollista lieventää toteuttamalla kaivaminen mahdollisimman vähäpölyisen kauden aikana.

Edellämainittuja työohjeita noudattaen sekä jättämällä saukon levähtämiseen käyttämät paikat rakentamistoimenpiteiden ulkopuolelle ELY-keskus katsoo, että hankkeelle ei ole luonnonsuojelulain mukaista estettä.

Lopuksi mainitaan, että luontoseelvityksen yhteydessä on hankkeelta tehty havaintoja myös toisesta EU:n luontodirektiivin liitteen IV mukaisesta tiukka suojelua edellyttävästä lajista, liito-oravasta. Lajin lisääntymis- ja levähdyspaikan hävittäminen ja heikentäminen on luonnonsuojelulain 49 §:n mukaan kielletty. Mikäli hankkeen yhteydessä kaadetaan liito-oravalle soveliaa puustoa tulee ensin varmistua, että lajin lisääntymis- ja levähdyspaikkoja ei hävitetä eikä heikennetä. Myös lajin kulkuyhteydet alueella tulee turvata.

Puron alituksen rakentaminen ei myöskään vaaranna puron uoman luonnontilaisena säilymistä (VL 3:2 §), mikäli noudatetaan edellä mainittuja ohjeita.

Lisätietoja asiasta antaa luontoarvojen osalta Susanna Intke (susanna.intke@ely-keskus.fi, 050-3540706) ja vesilain osalta Arto Paananen (arto.paananen@ely-keskus.fi, 050-5372949)

Luonnonsuojelu ja YVA-yksikkö

yksikön päällikkö


Mari Rajala

ylitarkastaja


Susanna Intke

Sint, APa/ Sint

PRÄTÖKESN
LIITE

Muistutus 09.05.2014 Mäki Jari

TAMPEREEN KAUPUNKI

09. 05. 2014

Ignatius Marjo Johanna

Dno TRE: 3055 /ii.03.01/2014

Lähettäjä: Jari Mäki
Lähetetty: 9. toukokuuta 2014 15:42
Vastaanottaja: Kirjamo
Aihe: Diaarinumero 3055/2014
Luokat: Oranssi luokka

Hei!

Haluamme ilmaista mielenkiintomme liittyä tulevaan Nurmen vesihuolto-osuuskunnan toiminta-alueeseen.
Diaarinumero 3055/2014. Nykyinen toiminta-alue ei yllä meille asti.

Jari Mäki

Lähetetty iPadista

DRÄÄTÖKSEN
LIITE

Muistutus 27.05.2014 Keso Jukka

TAMPEREEN KAUPUNKI

Saarinen Maija

~~22.05.2014~~

Lähetetty: Jukka Keso
Lähetetty: 21. toukokuuta 2014 20:09
Vastaanottaja: Kirjaamo
Aihe: Mieliopide Nurmin vesihuolto-osuuskunnan toiminta-alueen muutosesituksesta

DOTRE 3053/11 23 01/2014

Luokat: Punainen luokka

Puollan nyt nähtävänä olevaa Nurmin vesihuolto-osuuskunnan toiminta-alueen muutosesitystä ja toivon hankkeelle pikaista etenemistä.

Jukka Keso

Muistutus 30.5.2014 Luoma Sanna
PÄÄTÖKSEN LIITE

TAMPEREEN KAUPUNKI

Hämäläinen Piia

30. 05. 2014

Lähetetty: Sanna.Luoma@billerudkorsnas.com
Lähetetty: 30. toukokuuta 2014 10:47
Vastaanottaja: Kirjaamo
Aihe: Hirviniemen vesihuolto
Luokat: Purppura luokka

Dno TRE 3055/11.03.01/2014

Kiitos niin paljon, että Hirviniemen alueen vesihuolto etenee!
Uusi toimialue on varmasti hyvä ratkaisu sekä hankkeen vastustajien ja meidän kannaltamme, jotka puhdasta talousvettä tarvitsemme!

Ystävällisesti
hirviniemeläinen Sanna


 
Sanna Luoma
Executive Assistant

Mobile +358504858191 | Phone +358333955103
BillerudKorsnas Finland Oy
Address PO Box 348, FI-33100 Tampere, Finland
Visiting Address Tulli Business Park, Åkerlundinkatu 11 A-D, Building A 5th floor
www.billerudkorsnas.com

PÄÄTÖKSEN LIITE

TAMPEREEN KAUPUNKI

02.06.2014

Ignatius Marjo Johanna

Dno TRE:3053/11.03.01/2014

Lähetetty: 2. kesäkuuta 2014 11:09
Lähetetty: Kirjaamo
Vastaanottaja: Kirjaamo
Aihe: Kiitos
Luokat: Oranssi luokka

Risuja ja ruusuja

Nyt ehdottomasti on ruusujen paikka.
Kiitoksia paljon vesijohdon vedosta Hirviniemen Kivitokeeseen. 10. Vuotta on tätä odotettu ja nyt vihdoinkin tämä on totta. Suurkiitokset.

Kerttu von Wichleben.

Mukavaa kesää Teille kaikille.

Lähetetty iPadista

DRÄTTÖKSON LIITE

Muistutus 02.06.2014 luoma Veli

Saksala Anne

TAMPEREEN KAUPUNKI

Lähtettäjä:

Lähetetty:

Vastaanottaja:

Aihe:

2. kesäkuuta 2014 12:57

Kirjaamo

Nurmin vesihuolto-osuuskunnan toiminta-alueen muuttaminen

02.06.2014

Dno TRE 3055/110301/2014

Luokat:

Keltainen luokka

Hei!

Annan todella positiivisen palautteen Tampereen kaupungille Hirviniemen vesihuollon eteen tehdystä työstä!

Nyt tämän muutosesityksen myötä alueellinen vesihuoltohanke näyttäisi vihdoin jälleen menevän eteenpäin. Lähes kymmenen vuoden ajan on paljon tehty valmistelevaa työtä tämän vesihuollon eteen ja vihdoin se tuottaa tulosta! Uskoisin, että tälle rakennettavalle vesihuollolle on alueella varmasti muitakin ottajia nykyisten kiinteistöjen lisäksi, erityisesti vielä maaliskuun 2016 lähestyessä.

Jatkossa tulisi huomioida ja laatia yhdessä alueen asukkaiden kanssa erilaisia toimintamalleja, koskien alueen kestäväää kehitystä, maankäytön suunnittelua ja infraverkoston tulevia tarpeita visioiden, muun muassa tehdyn kyläsuunnitelman pohjalta. Ehkä niistäkin toimintamalleista, joku valmisteltu pohjatyö kantaa hyvän lopputuloksen, kenties vuosien jälkeen tai nopeamminkin.

Kiitos teille Tampereen kaupungin virkamieheltä ja muut vastuunkantajat sekä Nurmin vesihuolto-osuuskunnan porukka

Terveisin,

Veli Luoma

Ignatius Marjo Johanna

02.06.2014

Lähetetty: Siitonen Pia-Mari < > Dno TRE:3055/11.03.01/2014
 2. kesäkuuta 2014 15:00
 Vastaanottaja: Kirjasto
 Aihe: lausunto Nurmin vesiosuuskunnan muutosesityksestä
 Luokat: Oranssi luokka

Lausunto Nurmin vesihuolto-osuuskunnan toiminta-alueen muuttamisesta

Annamme lausunnon Nurmin vesihuolto osuuskunnan toiminta-alueen muuttamisesta koskien Hirviniementien vieressä kulkevaan runkoverkon kaivamiseen.

Asumme i , tontin rekisterinumero 9:1 Hirviniitty niminen tontti. Kyseessä on uudisrakennus, jonne olemme muuttaneet vuonna 2010.

Toimintaympäristön muutosesityksen liitteessä runkolinjan kaivaminen näyttäisi menevän tonttimme kautta, joka on kotimme etupiha. Mielestämme putki pitäisi kaivaa niin , että se kaikkein vähiten häittäisi asutusta ja varsinkin jo rakennettua ympäristöä. Tonttimme kohdalla on toisella puolella tietä asumatonta metsää, jonne putken vetäminen häittäisi vähiten asukkaita. Jossain vaihtoehdoissa on matkan varrella ollut myös esillä, että putki voitaisiin vetääkin Diabeteskeskukseen, mieldän tonttimme takaa, jolloin muistaaksemme putki kaivettaisiin Hypönniementieltä suoraan kohti Diabeteskeskusta. Onko tämä vaihtoehto vielä olemassa? Se tuntuisi kovin järkevältä, koska matkakin lyhenisi sitä kautta jne.

Itse emme ole liittymässä vesihuolto-osuuskuntaan, koska rakennusluvan edellytyksenä oli hyväksytyn puhdistamojärjestelmän sekä puhtaan veden käyttöjärjestelmän rakentaminen. Näin ollen emme ole investoimassa veteen uudelleen, vaan käytämme toimivaa järjestelmäämme. Nyt tuntuisikin kovin ikävältä, että rakentamamme piha kaivettaisiin auki ja näin saisimme vaan kaiken haltan itsellemme, kun olemme jo joutuneet investointit ja ratkaisut tekemään. Ja jos linja menisi vieläpä tontin läpi, millaisia riskejä siitä meille aiheutuisi? Rajoittaisiko se meidän koko tontin hyötykäyttöä (esim maanmuokkaus), koska osittain tontti on vielä kokonaan käyttöönottamatta?. Lapsiperheelle aika ja rahakin on rajallista, joten tontin ja jo rakennetun pihan tuhoaminen, tuntuu erityisen kohtuuttomalta.

Tampereella 2.6.2014

Pia-Mari ja Mika Siitonen

Muistutus 03.06.2014 Mikko Ruokonen

DÄRTÖISEN LIITE

Lähetetty: Ruokonen Mikko : TAMPEREEN KAUPUNKI
Lähetetty: 3. kesäkuuta 2014 20:12
Vastaanottaja: Kirjaamo
Kopio: 04. 06. 2014
Aihe: Muistutus Nurmin vesiosuuskunnan laajennus Dno TIRE: 3055/11.03.01/2014
Liitteet: Liitekartta1_toiminta_alueen_muutosesitys_1_11.pdf
Luokat: Vihreä luokka

Hei

Toimitan tassa muistutuksen Nurmin vesihuolto-osuuskunnan toiminta-alueen muutosesitykseen (nähtävillä olo 2.5 - 2.6).

Esitan, että toiminta alueeseen otetaan mukaan kiinteistö 1:11 Ritvala osoitteessa Antoniementie 310
Esitan myös, että liittymispiste tuodaan vesiosuuskunnan lukuun kiinteistön rajalle. Kartta liitteenä (linjauseitys
s.nisellä värillä).

Osoitteessa asuu äitini Ritva Ruokonen ja kiinteistön omistaa Matti Ruokosen kuolinpesä

Terveisin

Mikko Ruokonen

Tampereen kaupunki
Yhdyskuntalautakunta

Lausunto Nurmin vesihuolto-osuuskunnan toiminta-alueen tarkistamisesta

Nurmin vesihuolto-osuuskunta (Osuuskunta) esittää (esitys 6.3.2014, käsitelty YLA 29.4.2014) toiminta-alueen tarkistamista siten, että toiminta-alue rajautuisi runkoputken välittömässä läheisyydessä sijaitsevien, vapaaehtoisesti Osuuskunnan verkostoon liittyvien kiinteistöjen rajoihin. Osuuskunta huomioi esityksessään uuden vesihuoltolain sisältöä, millä pyritään osaltaan välttämään nykyisen vesihuoltolain myötä tapahtuneita ylilyöntejä, missä yksittäiselle kiinteistönomistajalle on koitunut useiden kymmenien tuhansien eurojen kustannukset ns. pakkoliittymisestä vesihuoltolaitoksen verkostoon.

Esitys osoittaa, että Osuuskunta ymmärtää ja arvostaa paikallisten asukkaiden mielipidettä. Esitetty vapaaehtoisuus henkii yhdenmukaista ajattelutapaa alueelle aikaisemmin perustetun, sittemmin Osuuskuntaan sulautuneen Aitolahdi-Hirviniemen vesiosuuskunnan vapaaehtoisen liittymisen periaatteen kanssa. On mahdollista, että Osuuskunnalle on sulautumisen yhteydessä syntynyt vääriä kuva alueen asukkaiden kiinnostuksesta keskitettyä vesihuoltoa kohtaan. Asukkaiden kriittisyys hanketta kohtaan konkretisoitui vuonna 2013 tammikuussa yhdyskuntalautakunnalle jätetyssä asukasadressissa, missä 68 toiminta-alueen yksityiskiinteistöä (sittemmin adressin allekirjoitti vielä kolme kiinteistöä) allekirjoitukseen ilmoitti vastustavansa hanketta. Suhdemäärä hanketta puoltavien ja vastustavien yksityiskiinteistöjen välillä on pysynyt liki ennallaan (1/3) vuodesta 2011 lähtien jolloin yhdyskuntalautakunta asetti toiminta-alueen laajennuksen nähtäville kommentointia varten.

Nykyinen, vuonna 2011 määritetty toiminta-alue on suurelta osin maaseutuomaista harvan asutuksen aluetta missä massiivisen, keskitetyn vesihuollon toteuttaminen ei liene mielekkästä sen paremmin runko- ja sivuhaarojen käyttäjämäärään suhteutettuna korkeiden rakennuskustannusten, kuin asukkaalle koltuvien tonttijohto- ja käyttökustannusten (vesi, kiinteistökohtainen jätevedenpumppaamo huoltoineen) vuoksi. Valtaosa nykyisestä toiminta-alueesta kuuluu ns. MAL-sopimuksen lievealueeseen, joten lisäasutusta alueelle ei ole nähtävissä olevan tulevaisuuden aikana tulossa. Yksityisille asukkaalle edullisempi vaihtoehto olisi kiinteistö- tai kiinteistöryhmäkohtaiset ratkaisut sekä talous- että jätevedelle. Kiinteistökohtaiset puhdistinlaitteet esimerkiksi arseenin osalta ovat kehittyneet viime vuosina merkittävästi samalla kun laiteinvestointikustannus on laskenut. Alueen merkittävimmät vedenkuluttajat, yhteisötoimijat Diabeteskeskus, Tampereen evlut seurakuntayhtymän leirikeskus sekä Tampereen Kisatoverit ry:n lomakylä sijaitsevat kaikki Näsijärven tuntumassa, joten näiden keskitetty vesihuolto olisi todennäköisesti nykysuunnitelmaa kustannustehokkaampaa hoitaa uudistetulta Kaupinojan puhdistamolta johdettavalla putkistolla. Sorilan koululla 21.5.2014 pidetyssä tiedotustilaisuudessa vesihuoltotoimintajohtaja Maria Åkerman pohdiskeli vesistövaihtoehtojen kustannuksia ja mielestään vaihtoehto tarvitsisi enemmän tutkimista kuin Åkermanin pohdintojen perusteena olleet kaksi esimerkkipausta (toinen Lempäälästä, toinen Kangasalta). Lisäksi huomauttaisiin Aamulehden uutisesta liittyen Kaupinojan puhdistamon putkiston rakentamiseen. Eräänä

kustannustekijänä Kaupinoja-vaihtoehdolle em. tilaisuudessa Åkerman mainitsi tarvittavan viemäri-infrastruktuurin Teiskontien ja Kaupinojan puhdistamon välillä. Aamulehden uutisen mukaan tuo infrastruktuuri on jo rakenteilla tai ainakin pienin kustannuksin otettavissa käyttöön koska linjastoja ollaan jo muutenkin rakentamassa. Liitän oheen kuvakaappauksen kyseisestä uutisesta (Aamulehti 24.5.2014, sivu A18)



Kuva 1. Aamulehti uutisoi Kaupinojan puhdistamon linjatyoämasa 24.5.2014.

Nyt suunniteltu runkolinja pohjautuu Ramboll Oy:n Tampereen Vesi Oy:lle 2008-2009 tekemään selvitykseen, mitä sittemmin Airix Oy on jalostanut nykyiseen muotoonsa. Kaavoituksessa tapahtuneet muutokset, kuten Hirviniemen alueen osalta MAL-alesopimus ja

toisaalta kaupungin viestintä laajentumishaluista eteläiseen suuntaan ja sen myötä Nurmi Sorilan kaavoituksen vilvastyminen (mm. apulaispormestari Pekka Salmi) antaisivat mielestäni aihetta pohtia uudelleen putkilinjauksia ja todellista tarvetta keskitettyyn vesihuoltoon. Tavase-hankkeen kokemaa vastustus on osaltaan ollut vaikuttamassa siihen, että Tampereen kaupunki on päättynyt saneeraamaan Kaupinojan vedenpuhdistamon uudelleen käyttöön. Tässä tilanteessa, mikäli kaupunki edelleen katsoo keskitetyn vesihuollon aiheelliseksi, vesistövaihtoehtojen uudelleenarviointi olisi mielestäni paikallaan. Vesistömatkaa Kaupinojalta Diabeteskeskukselle tulee noin 3,1 km. Diabeteskeskus-Tampereen Kisatoverit ry (TKT) on noin 1,5 km vesistöä pitkin ja vastaavasti TKT-Pättiniemi (evlut seurakuntayhtymä) on noin 0,5 km.

Ramboll Oy:n/Airix Oy:n suunnitelman pohjalta linjatut runkolinja tulisi kulkemaan Aitolahden vanhan kirkon läheisyydessä virtaavan ns. kirkkopuron lehtomaisen alueen lävitse. Alue on mainittu Tampereen kaupungin luonnonsuojeluohjelmassa ja varsinaisen suojelualueen perustaminen on alkautunut vuodelle 2016. Kirkkopuron alueella on myös tehty havainto luonnonsuojelulain ja EU-direktiivin perusteella rauhoitetusta saukosta. Putkilinjan sijoittaminen alueen luontoarvoja häiritsemättä on erittäin haastava ja kallis tehtävä.

Mahdollisen johtosijoituksen korvaus maanomistajille sekä sijoituksesta aiheutuvat haitat ja niiden korjausvastuut (esim. peltoalueen salaojat, maan painumat) on myös määrittävä tarkemmin kuin tähän saakka on Osuuskunnan taholta esitetty

Osuuskunnan esitys toiminta-alueen supistamisesta ja vapaaehtoisesta liittymisestä on selkeä parannus vallitsevaan tilanteeseen. On kuitenkin muistettava, että nyt tarkastelussa oleva toiminta-alueen putkistolinjauksen perustuu suurelta osin muuttuneisiin tietoihin

